

亳州市谯城区立德镇国土空间总体规划

(2021-2035年) 【征求意见稿】

亳州市谯城区立德镇人民政府

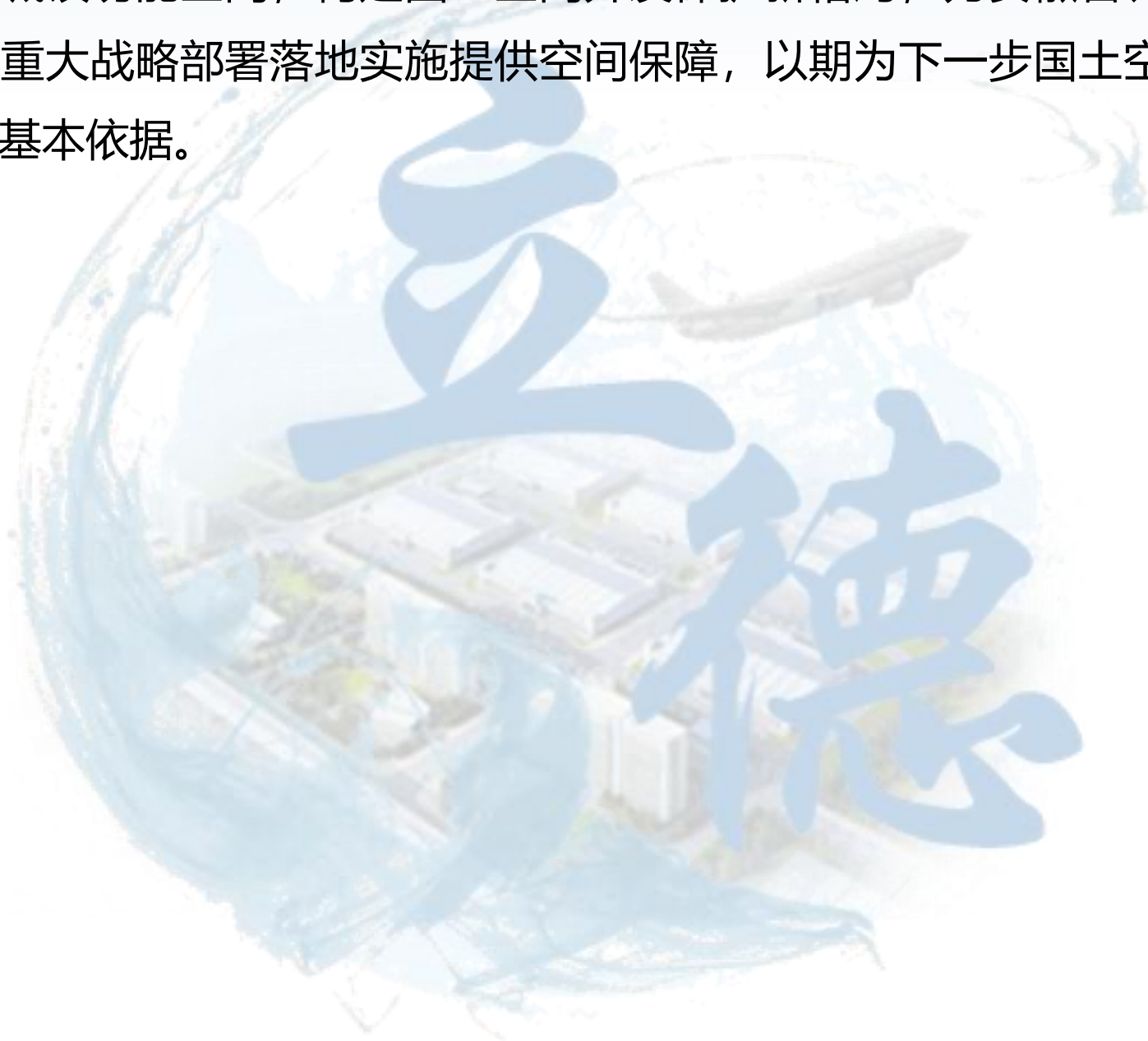
2024年10月

前言

PREFACE

建立国土空间规划体系并监督实施是党中央、国务院的重大决策部署。国土空间规划是国家空间发展的指南、可持续发展的蓝图，也是各类开发保护建设活动的基本依据。在国家生态文明建设和国土空间规划体系改革大背景下，按照国家、省、市、县的要求，亳州市谯城区立德镇组织编制《亳州市谯城区立德镇国土空间总体规划（2021-2035年）》，（以下简称《规划》）。

《规划》是对省、市、县国土空间总体规划及空间发展战略的细化落实，是立德镇国土空间开发和保护的蓝图和总体行动纲领。《规划》坚持统筹发展与安全，从立德镇实际出发，发挥自身区位优势及产业特色，基于资源环境承载力，对立德镇的保护、开发、整治进行整体的空间谋划，优化农业、生态、城镇功能空间，构建国土空间开发保护新格局，为安徽省、亳州市和谯城区重大战略部署落地实施提供空间保障，以期为进一步国土空间用途管制提供基本依据。



目录 | CONTENTS

01 规划总则

- 1.1 规划范围与期限
- 1.2 立德镇概况

02 目标愿景

- 2.1 发展定位
- 2.2 发展目标

03 国土空间格局

- 3.1 开发保护总体格局
- 3.2 划定规划分区与布局
- 3.3 严格落实三条重要控制线

04 自然资源保护和利用

- 4.1 农业空间保障
- 4.2 生态空间保护
- 4.3 镇村空间开发利用

05 支撑体系

- 5.1 产业发展规划
- 5.2 综合交通体系
- 5.2 公共服务体系
- 5.3 市政基础设施
- 5.4 安全韧性与防灾

06 生态及历史

- 6.1 生态修复与国土综合整治
- 6.2 历史文化保护与特色风貌塑造

07 镇政府驻地规划

- 7.1 城镇空间格局
- 7.2 公共管理与公共服务设施规划
- 7.3 道路交通规划
- 7.4 公用设施规划

08 规划传导与实施

- 8.1 规划传导体系
- 8.2 近期建设计划
- 8.3 规划实施保障





规划总则

1.1 规划范围与期限

1.2 立德镇概况

1.1 规划范围与期限



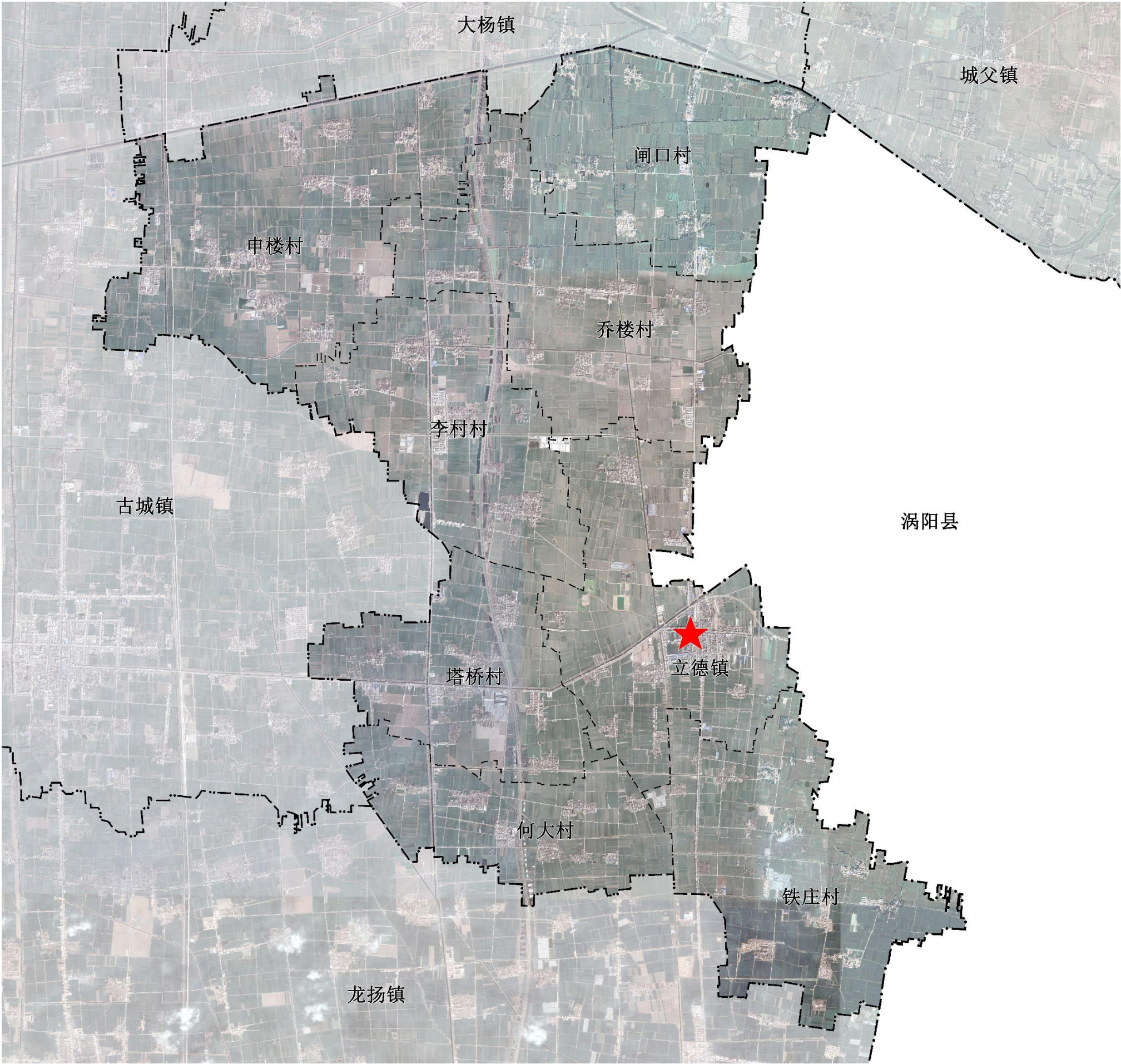
规划范围

- 规划范围包括立德镇行政辖区内全部国土空间。
- 规划层次包括镇域和镇政府驻地两个层次。镇域包括1个镇区、8个行政村，国土总面积84.79平方千米；镇政府驻地范围包括立德村以内的城镇开发边界范围，面积约1.15平方千米。



规划期限

- 本规划期限为2021年至2035年，其中基期年为2021年，近期年至2025年，目标年至2035年，远景展望至2050年。



规划范围图

1.2 立德镇概况



社会经济

- 2020年全镇常住人口为36285人，其中城镇人口为7131人。
- 立德镇是皖北重要的粮油产区，主要种植小麦、高粱、大豆、玉米、蔬菜、棉花等作物；第二产业以农副产品加工、服装加工等轻工业及新能源等产业为主；第三产业服务业市场体系基本形成、功能较为完善。



底图底数

- 立德镇国土面积8477.42公顷，农用地占比80.69%，以耕地为主，占到74.89%；建设用地占到13.81%，主要以村庄为主。



镇域国土空间用地用海现状图

02

目标愿景

2.1 发展定位

2.2 发展目标

2.1 发展定位



亳州市谯城区南部以现代农业种植为主导，以加工贸易、航空物流服务等产业为特长的**临空综合服务型城镇**。

2.2 发展目标

2025

- 国土空间开发保护格局得到优化，城乡人居环境明显改善，全社会绿色转型成效明显。
- 空港产业经济初见成效，粮食种植产量和质量稳步提升；
- 为亳州机场空港产业园发展配套一定规模的物流配套服务区。

2035

- 国土空间格局全面形成，国土空间治理体系和治理能力得到全面提升；
- 空港产业经济基本建成体系；
- 城乡区域发展差距和居民生活水平差距显著缩小，基本公共服务实现均等化；
- 基本建设成为亳州市谯城区临空综合服务型城镇。

2050

- 建成服务于亳州市世界中医药之都的临空综合服务型城镇；
- 形成生态优美、经济发达、文化繁荣、人民富裕、社会和谐的美丽乡镇。社会主义现代化的宜居、韧性、智慧的乡镇。

03

国土空间格局

3.1 开发保护总体格局

3.2 划定规划分区与布局

3.3 严格落实三条重要控制线

3.1 开发保护总体格局

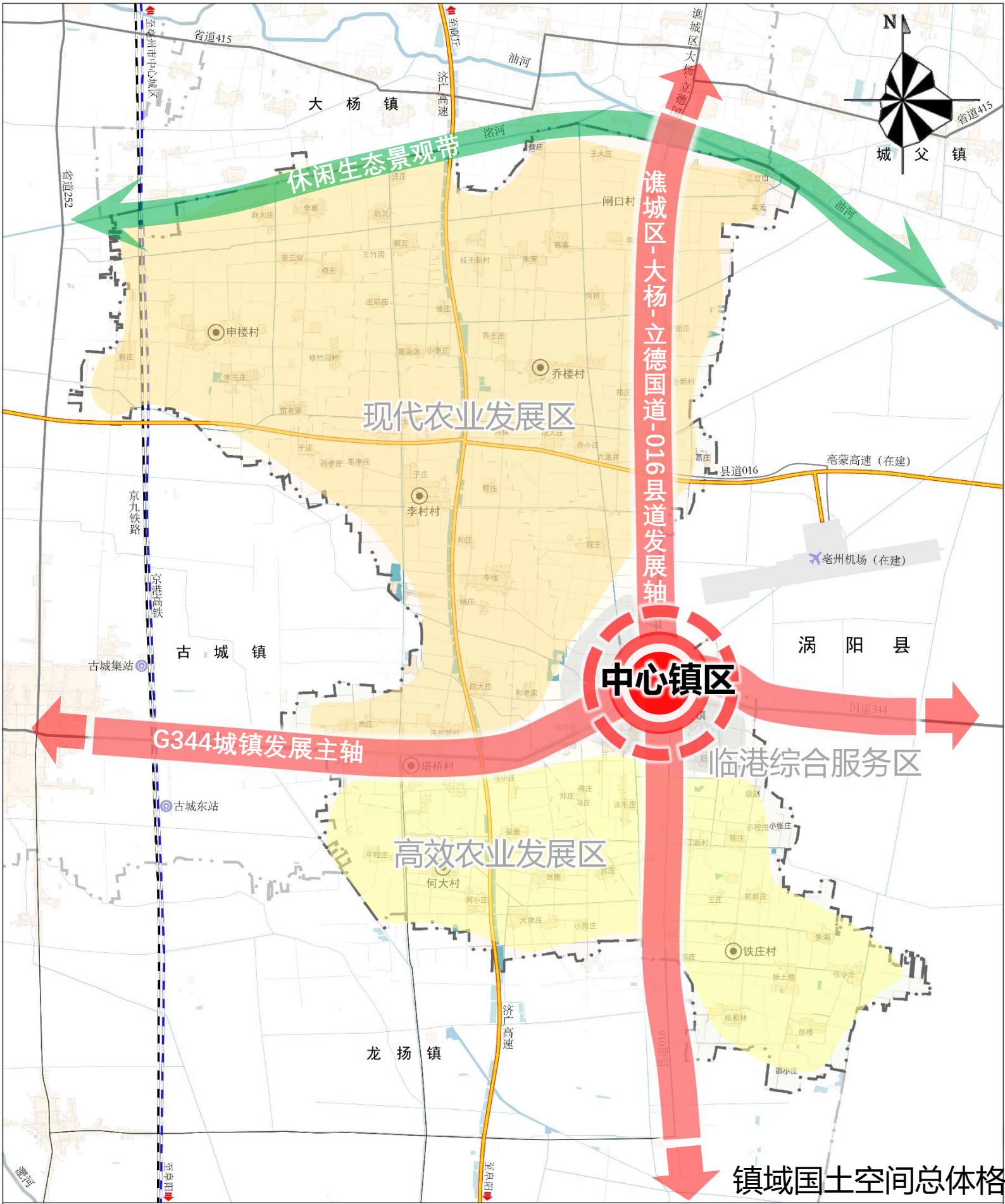
构建“一心两轴，一带三区”的总体格局

一心两轴

- 一心：**中心镇区，是城镇建设的集中发展区；
- 两轴：**G344城镇发展主轴\潍城区-大杨-立德国道-016县道（大立路）发展轴；

一带三区

- 一带：**沿镇北部的洛河打造一条休闲生态景观带。
- 三区：**现代农业发展区、高效农业发展区、临港综合服务区。



镇域国土空间总体格局规划图

3.2划定规划分区与布局

落实市级国土空间总体规划的要求，根据立德镇国土空间资源分布，落实国土空间保护与利用的管控意图，划定规划分区。立德镇划分为生态控制区、农田保护区、城镇发展区、乡村发展区4类一级规划分区，细分8类二级分区。各分区明确国土空间利用主导方向，对全域国土空间保护开发做出综合部署和总体安排。

农田保护区



面积50.84平方千米。主要分布在划定的永久基本农田区域。区内主导用途为农业生产，任何单位和个人不得将区内的耕地擅自转为非耕地。

生态控制区



面积0.63平方千米。主要位于生态保护区外围、生态服务功能较重要、生态环境较敏感地区，采取“名录管理+约束指标+分区准入”相结合的方式细化管理规定。

城镇发展区



面积1.17平方千米。主要分布在镇区等区域。区内实行“详细规划+规划许可”的管制方式，按照城镇集中建设区、城镇弹性发展区、特别用途区进行分类管理。

乡村发展区



包括村庄建设用地和除以上区域以外的国土空间，面积32.13平方千米。区内以促进农业和乡村特色产业发展、改善农民生产生活条件为导向，村庄建设用地和各类配套设施用地，按照户均村庄建设用地指标进行管控。

3.3 严格落实三条重要控制线

耕地和永久基本农田保护红线

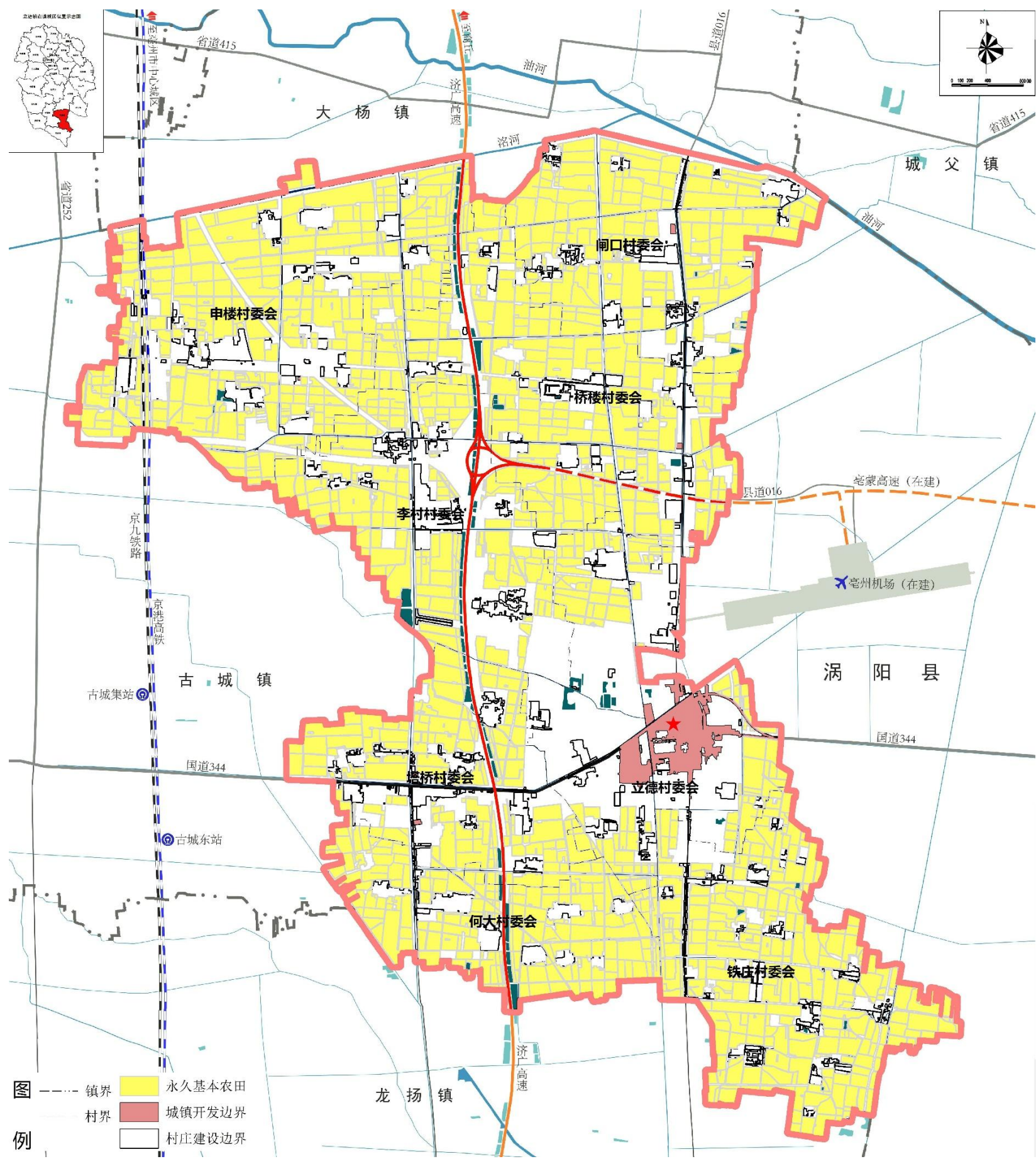
严格落实耕地和永久基本农田保护红线，保障区域粮食安全。规划至2035年，立德镇耕地保有量不低于6294.34公顷，永久基本农田保护面积不低于5082.98公顷。

城镇开发边界

划定城镇开发边界117.97公顷，强化城镇开发边界对开发建设行为的刚性约束作用，防止城镇盲目扩张和无序蔓延。

生态保护红线

落实“三区三线”划定成果，立德镇不涉及生态保护红线。



镇域国土空间控制线规划图

04

自然资源保护和利用

4.1 农业空间保障

4.2 生态空间保护

4.3 镇村空间开发利用

4.1 农业空间保障

耕地保护

1 落实最严格的耕地保护制度，严守耕地和永久基本农田保护红线

落实上位规划耕地保护目标6294.34公顷，永久基本农田保护面积5082.98公顷。坚决遏制耕地“非农化”，严格管控耕地“非粮化”。

2 多途径补充耕地，稳定耕地数量

严格耕地“占补平衡”，通过农用地整理、农村建设用地整理和未利用地开发等多途径补充耕地。实施耕地进出平衡，严格控制耕地转为其他农用地，各类非农建设选址布局尽量不占或少占耕地。

3 以小田并大田为重点，优化耕地布局

以田块置换合并、破碎化田块整合、高标准农田建设、耕地提质改造等项目为重点，加大对低质、低产和碎片化耕地的连片综合改造实现耕地地力保持或持续提高。

4.2 生态空间保护

湿地资源保护利用

加强铭河、汪洋新河、穿杨新河、青龙沟、龙凤沟、张仪沟等河流水道的保护管理，构建流域相济、多线连通、多层循环、生态健康的水网体系。

林业资源保护利用

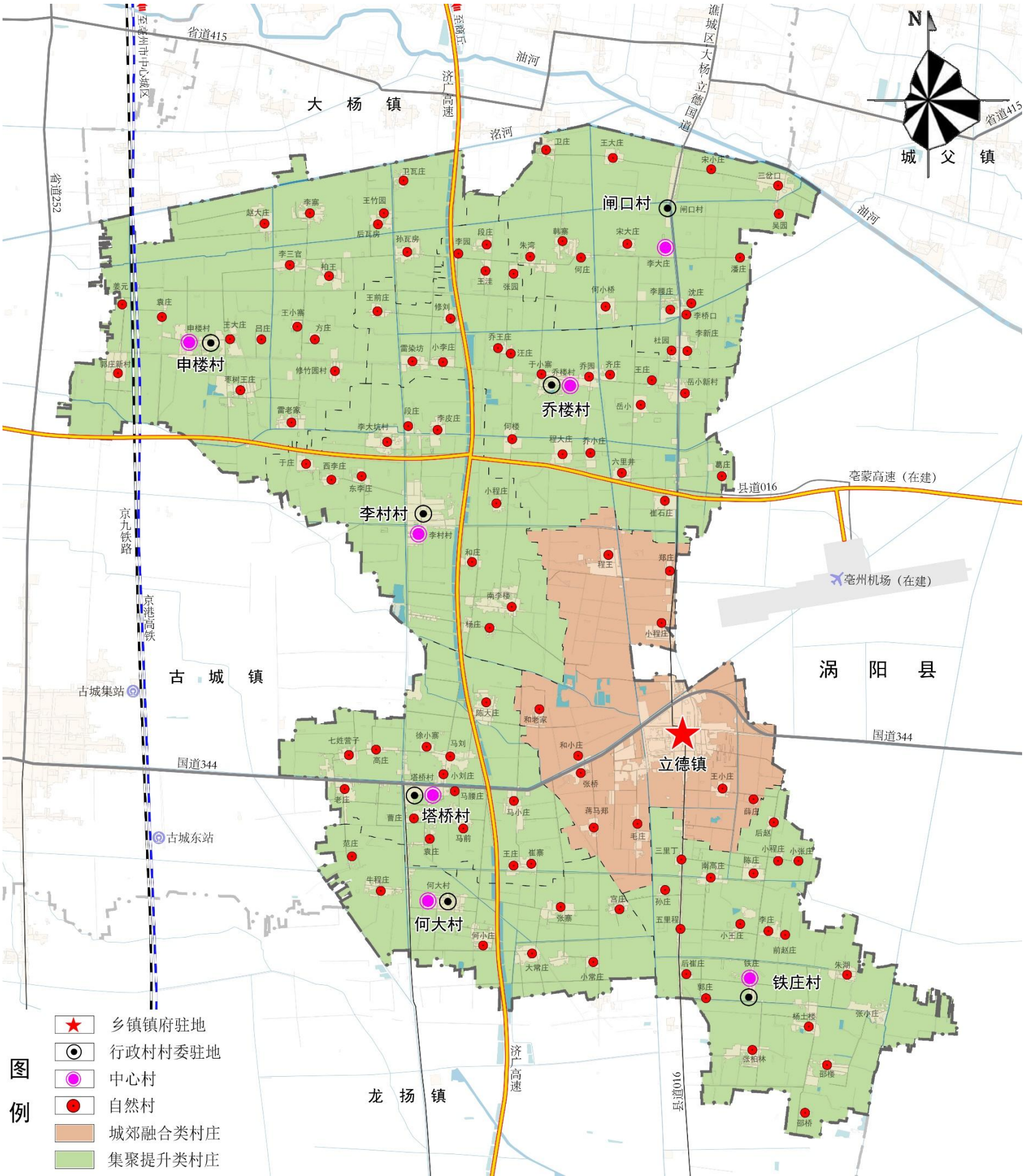
以汪洋新河、穿杨新河等河流水系及省道344、济广高速等道路沿线为重点区域，加强森林资源管护，形成森林生态廊道。



4.3 镇村空间开发利用

镇村体系结构分为镇区、中心村、自然村三个等级

- 镇区：立德镇镇区是镇政府所在地。
- 中心村：规划立德镇中心村7个，分别为申楼村、李大庄村、乔楼村、李村村、塔桥村、何大村、铁庄村。
- 自然村：规划自然村为119个。



镇域村庄居民点体系布局规划图

4.3 镇村空间开发利用

按照**集聚提升、城郊融合**两种类型，统筹乡村开发和保护，推进城乡融合发展，分类确定差异化的规划和管控规则。

1个

城郊融合类村庄

1

城郊
融合

具有向城市转型条件的村庄。与城镇有密切联系的村庄，加快城乡产业融合发展、基础设施互联互通、公共服务共建共享，在形态上保留传统风貌，优化城市一二三产融合产业布局。

7个

集聚提升类村庄

2

集聚
提升

支持在原有基础上有序推进村庄改造提升，激活产业、优化环境、提振人气、增添活力，建设宜居宜业美丽村庄。允许适度优化村庄建设用地规模。

按照安全优先、适度集聚、配套完善、服务生产的原则，在充分尊重村民意愿的基础上，各自然村可分为**提升型、稳定型、收缩型和撤并型**四类。



05

支撑体系

- 5.1 产业发展规划
- 5.2 综合交通体系
- 5.3 公共服务体系
- 5.4 市政基础设施
- 5.5 安全韧性与防灾

5.1 产业发展规划

规划形成 “一心一轴两区多点” 的的产业空间布局

- 一心：** 立德镇镇区；
- 一轴：** 串联空港新城、产业园区、立德镇区及高铁新区，形成产业发展轴；
- 两区：** 即现代农业种植区、临空产业发展区；
- 多点：** 依托现有瓜果蔬菜、苗木花卉、特色林果、中药材等种植产业基础，建设标准化特色农产品种植基地，延伸发展乡村旅游，促进三产融合。



镇域产业布局规划图

5.2 综合交通体系

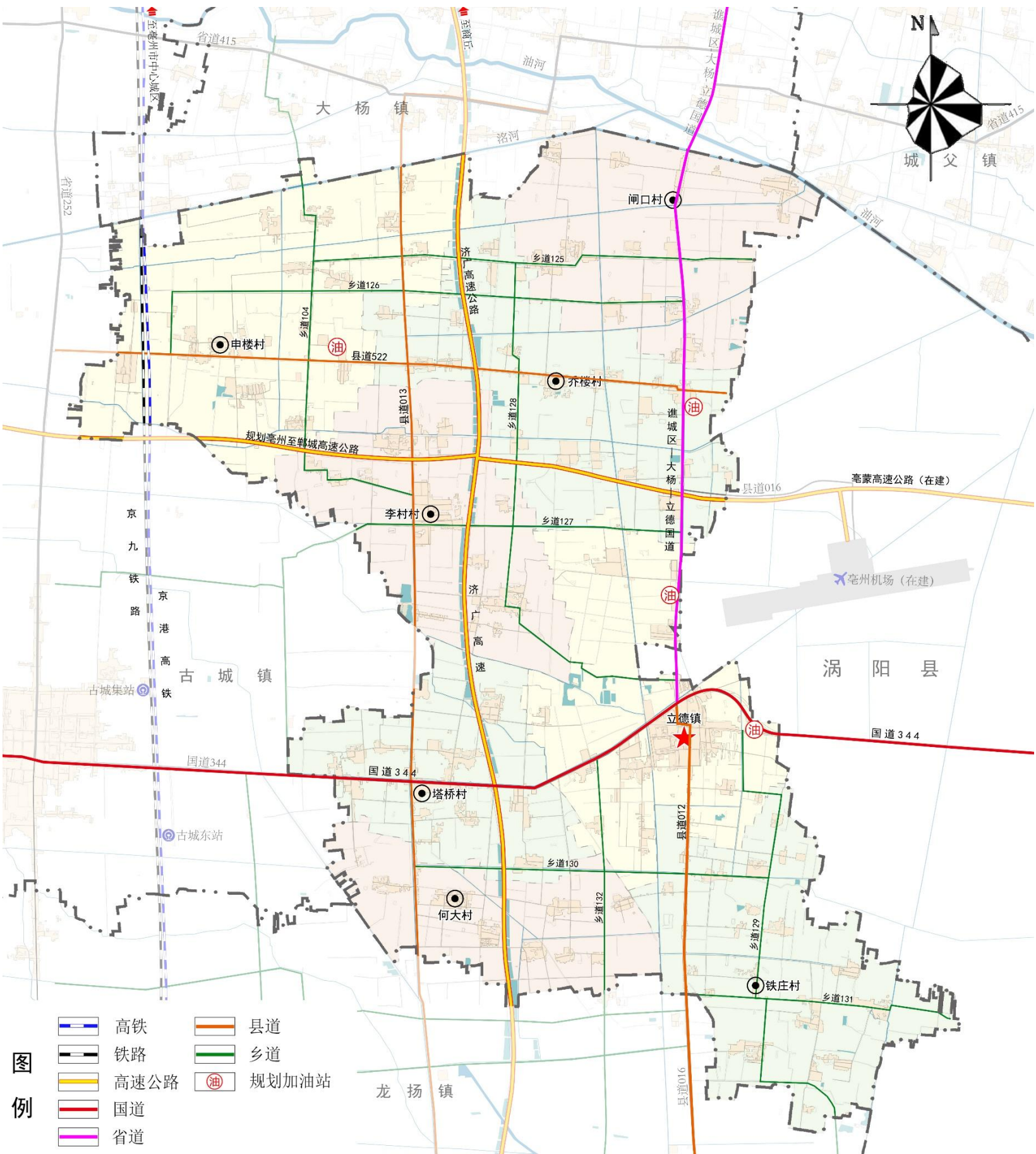
规划形成“两铁、两高、三公路”的交通格局

两铁：即京九铁路和京港高铁；

两高：即济广高速公路、亳蒙高速公路（在建）；

三公路：谯城区—大杨—立德（亳州机场）国道、344国道公路和016县道公路。

规划将016县道镇区至大杨镇的路段提升为国道；规划保留016县道镇区以南路段，保留344国道，并对公路进行修缮和保养。



镇域综合交通体系规划图

5.3 公共服务体系

构建体系完善、城乡均等的城乡居民公共服务体系

立德镇公共服务设施按“集镇社区生活圈-村/组社区生活圈”两级层级镇村公共服务体系配置。



幼有善育，学有优教

建设高质量教育体系，推动义务教育从均衡发展迈向城乡一体化。



文有享阅，体有康健

按镇级和村级两级进行配置文化设施，构建完善、多元、共享的公共体育服务体系。



弱有众扶，病有良医

完善公共卫生服务体系与社会福利设施体系。



老有善养，故有托殓

保留并改造提升现状的养老院，提升养老院的服务能力和水平。完善殡葬服务体系。

5.4 市政基础设施



给水： 全镇用水由立德小程庄水厂和乔楼于小寨水厂供水，远期以西淝河作为集中式生活饮用水主要水源。



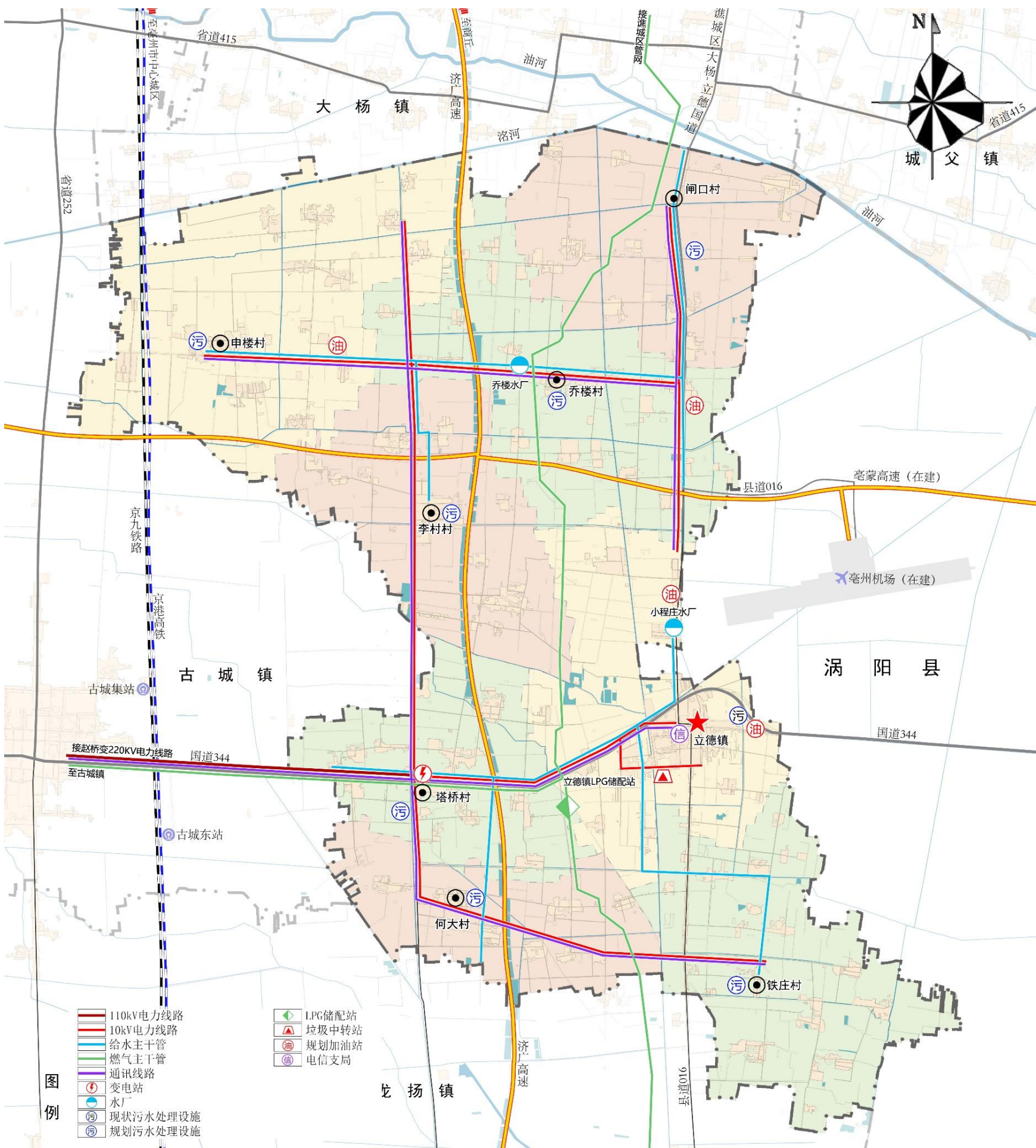
排水： 镇区、中心村生活污水治理设施全覆盖。



电力： 镇区接110千伏现状公用变电站立德变，中心村及自然村设置变电所（或配电房），10千伏配电线路结合村镇道路进行布置。



燃气： 远期以天然气为主气源，LPG作为辅助气源，其中天然气为管道供应。



镇域基础设施规划图

5.4 安全韧性与防灾规划

全镇地震基本设防烈度为7度，重要建筑物与基础设施按高一级设防。

防震
规划

1

2

防洪
排涝

规划洺河防洪标准为20年一遇；穿杨新河、汪洋新河防洪标准为10年一遇。镇区防洪按20年一遇洪水标准设防，排涝标准为10年一遇24小时暴雨不成灾。农村居民点防洪按10年一遇洪水标准设防，排涝标准为3～5年一遇。

保留并扩建现状的消防站，全部中心村建成微型消防站，配备相应消防设施。

消防
规划

3

4

人防
规划

人均人防工程面积不小于1.0平方米，防空警报实际覆盖率100%，人防骨干工程、配套工程布局合理，掩蔽工程质量满足掩蔽需求。

强化对居民点及周边农业生产空间的管控，对大规模、高密度动物养殖、交易场所加强选址论证，设定邻避要求、卫生隔离要求、污水处理要求及通风净化要求，严格控制潜在传染源。

公共卫
生防疫
体系

5



生态及历史

6.1 生态修复与国土综合整治

6.2 历史文化保护与特色风貌
塑造

6.1 生态修复与国土综合整治

生态修复

山水林田湖草沙系统修复：落实“引江济淮沿线生态修复区”、“皖北平原生态修复区”修复目标与任务。

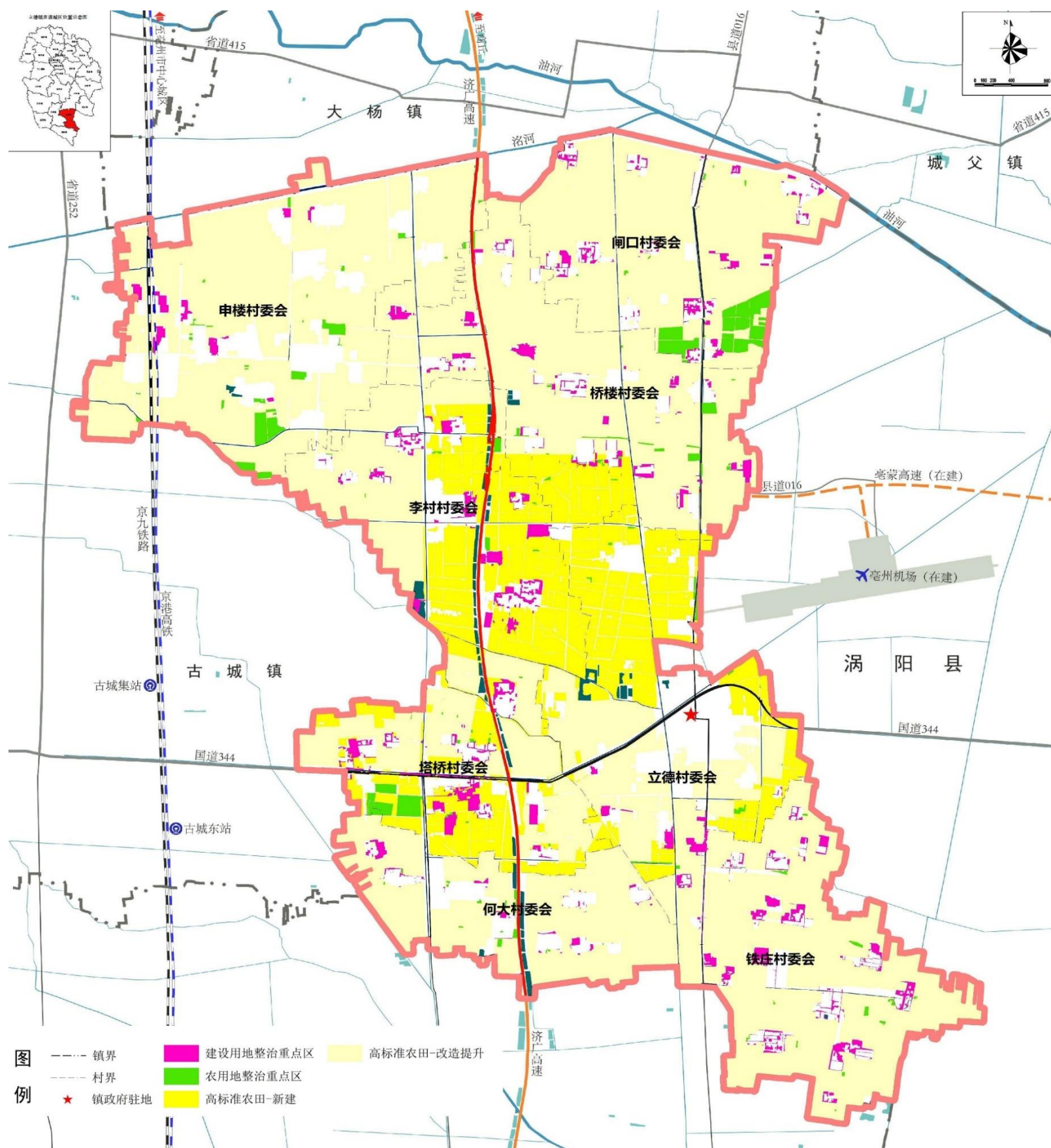
水环境和水生态修复重点区：实施铭河、汪洋新河等河流水生态环境修复工程；

林地生态修复：严格实行林地用途管制、林长制；加大防护林建设力度。

国土综合整治

农用地整治：建设高标准农田约1229.75公顷，补充耕地约138.91公顷

乡村建设用地整治：推进城乡建设用地增减挂钩项目，面积约236.59公顷；



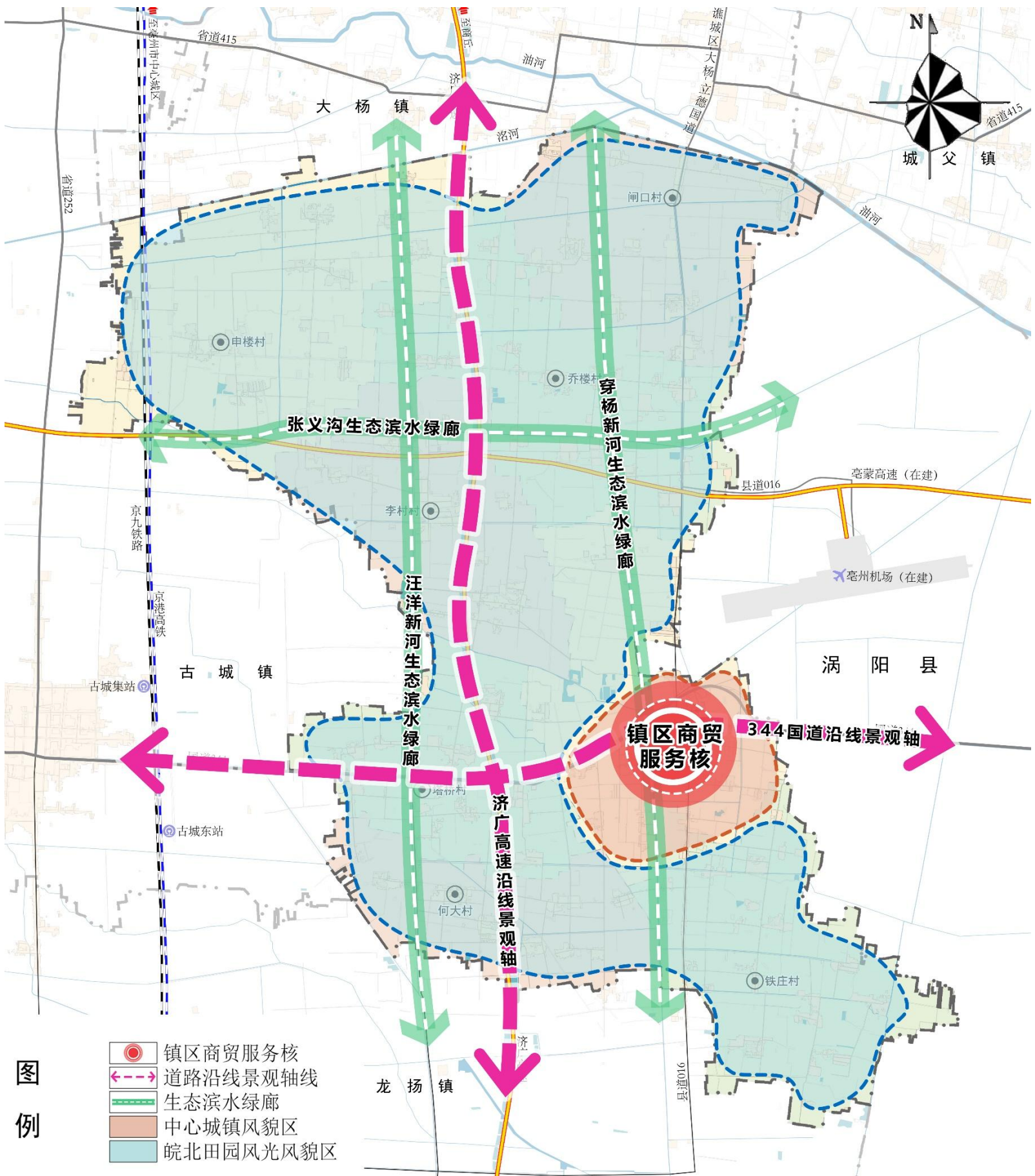
镇域生态修复与国土综合整治规划图

6.2 历史文化保护与特色风貌塑造

景观风貌定位：*田环水绕、景镇相融*

构建 “**一核两轴两区多廊**” 的魅力城乡风貌格局

- 一核：**镇区商贸服务核；
- 两轴：**济广高速沿线景观轴和344国道沿线景观轴；
- 两区：**为中心城镇风貌区和皖北田园风光风貌区；
- 多廊：**以洛河、穿杨新河、汪洋新河等河流水系形成滨水绿廊。



镇域历史文化保护与特色风貌规划图



镇政府驻地 规划

7.1 城镇空间格局

7.2 镇区规划布局

7.1 镇区空间格局

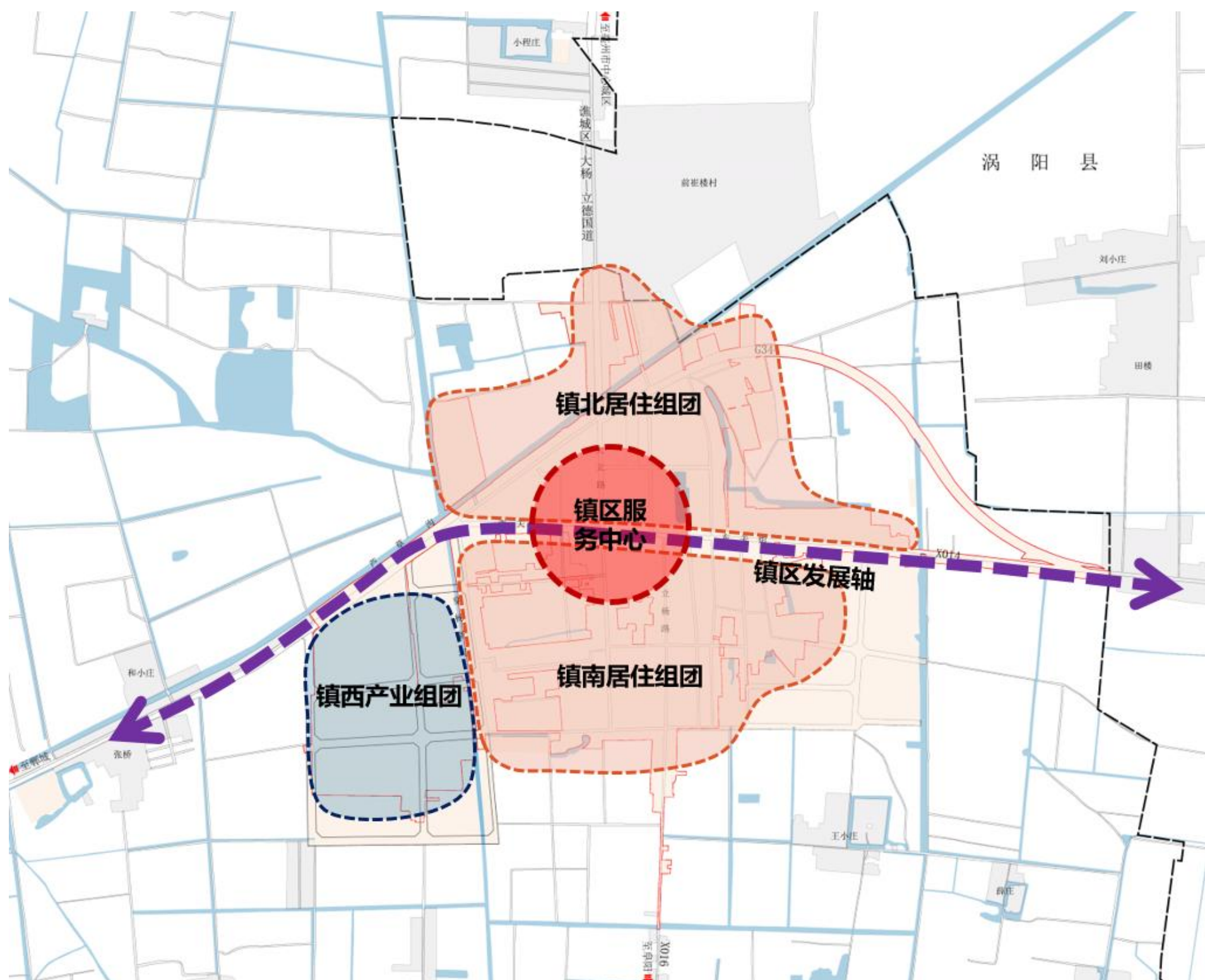
立德镇区构建“一轴一心三组团”的空间结构格局

一轴： 打造东西贯通立德镇区发展轴。

一心： 镇区服务中心。在镇中心建设商业、中心广场、中心公园等设施打造整个镇区的服务中心。

三组团： 镇北居住组团、镇南居住组团、镇西产业组团。

镇北居住组团和镇南居住组团主要以居住功能为主，同时配建商业和教育等功能；镇西产业组团主要以科研、工业和物流功能为主。



镇区空间结构图

7.2 镇区规划布局

规划用地

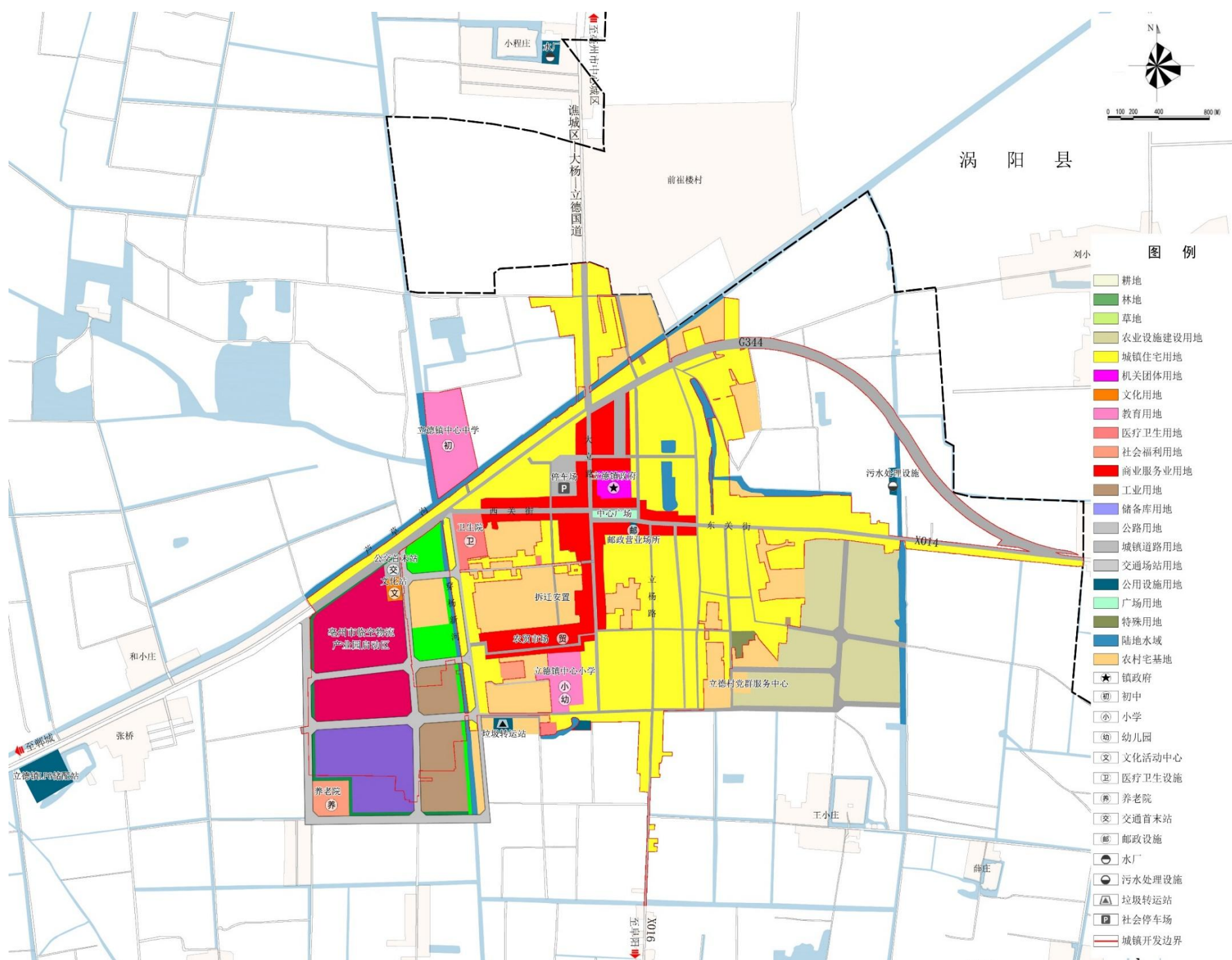
■ 镇区开发边界面积115.00公顷，统筹安排镇区生产、生活、生态用地，满足产业发展和基础设施合理需求，促进与周边村庄的融合发展。

公共服务设施配置

■ 镇围绕立德镇人民政府为中心，形成行政管理、文化教育、商业娱乐、体育健身服务为一体的“15分钟社区生活圈”。 “5-10分钟社区生活圈” 散布于各居住集中区，以小型商业设施为主，服务周边居住小区居民。

道路交通

■ 构建外联内畅的城镇道路交通网络。从对外交通、城乡联系提升、内部体系优化和交通设施完善等方面，构建城镇道路交通网络。



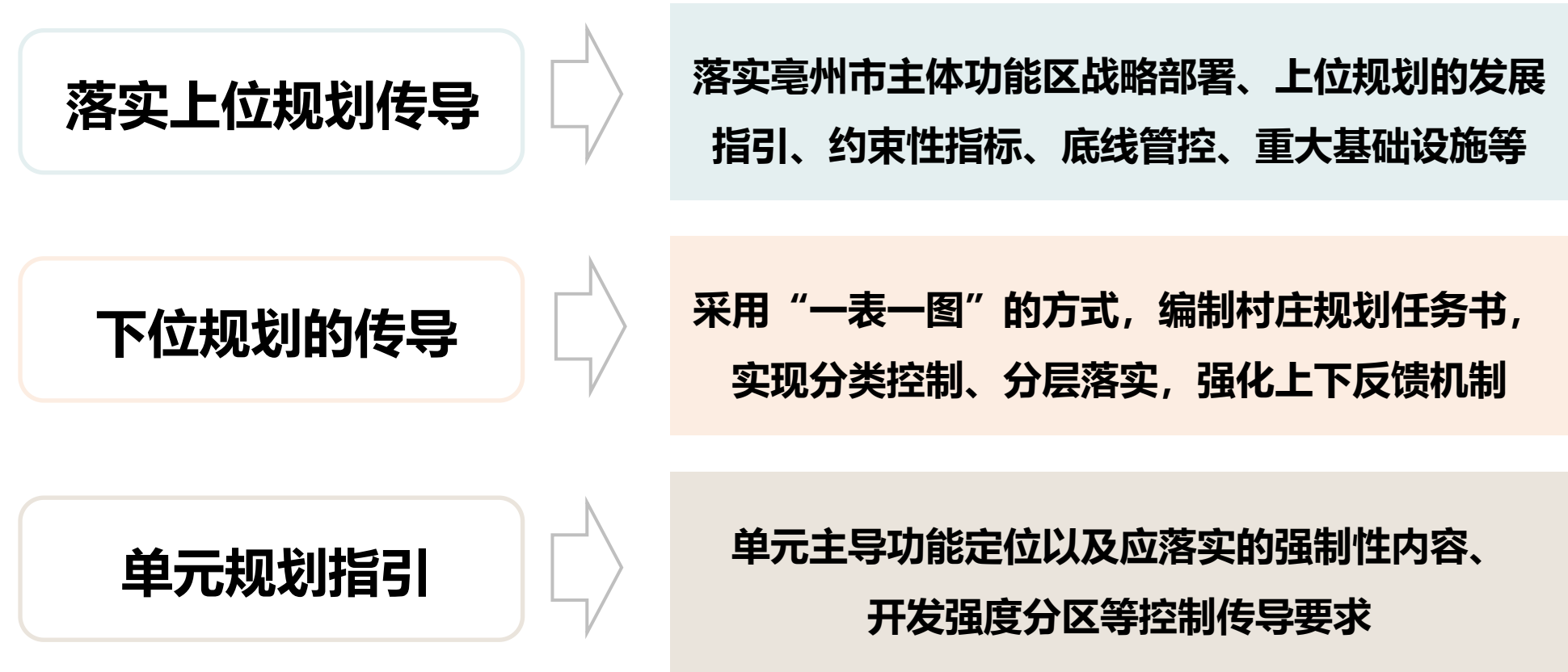
镇区用地布局规划图



规划传导与 实施

- 8.1 规划传导体系
- 8.2 近期建设计划
- 8.3 规划实施保障

8.1 规划传导体系



8.2 近期行动计划

树立项目清单	项目分级分类	制定实施计划
<div>落实市县重大项目、乡镇域建设项目、乡镇政府驻地建设项目。合理纳入国土空间规划体系。</div>	<div>按照项目类别及实施时间，对重点项目进行分级分类。</div> <div>优先保障民生以及基础设施类项目。</div>	<div>根据项目选址范围或拟选址范围，衔接国土空间规划，保障重点项目诉求。</div>

8.3 规划实施保障

