

谯城区芦庙镇国土空间总体规划 (2021-2035年)

征求公众意见稿

谯城区芦庙镇人民政府



1ONE

规划总则

1. 规划背景
2. 规划原则
3. 规划期限与范围

2TWO

发展定位与目标

1. 总体定位
2. 发展目标
3. 发展策略

3THREE

国土空间格局

1. 国土空间开发保护格局
2. 严格落实三条控制线
3. 划定国土空间分区
4. 镇村体系发展格局
5. 开展国土整治修复

4FOUR

强化支撑体系

1. 产业转型升级
2. 综合交通系统
3. 韧性基础设施
4. 公共服务体系

5FIVE

镇政府驻地规划

1. 用地布局规划
2. 道路交通规划
3. 公服设施规划
4. 公共空间和绿地系统规划

6SIX

规划实施保障

1. 规划传导
2. 实施保障



01

规划总则

1. 规划背景
2. 规划原则
3. 规划期限与范围



1.1规划背景

为贯彻党中央、国务院关于建立国土空间规划体系并监督实施的战略部署,落实安徽省委、省政府关于国土空间规划的工作要求,有效指导谯城区芦庙镇城乡发展和建设,科学合理利用城乡土地和空间资源,促进芦庙镇经济、社会全面协调和可持续发展,根据有关法律法规和政策的要求,特编制《亳州市谯城区芦庙镇国土空间总体规划(2021-2035年)》。

1.2规划原则

坚持底线思维,绿色发展。坚持最严格的耕地保护制度、生态环境保护制度和节约用地制度,严格落实上级下达各项约束性指标。强化自然资源统筹利用和用途管控,助力经济社会全面绿色转型发展,严格控制新增建设用地规模,推动城乡存量建设用地盘活利用,促进乡镇发展由外延扩张向内涵提升转变,加快形成节约资源和保护环境产业结构、生产方式、生活方式、空间格局。

坚持以人为本,提升品质。以乡镇政府驻地、村庄居民需求为中心,坚持城乡融合发展,深入实施乡村振兴战略,统筹优化城乡空间和资源配置,完善各级各类保障与服务设施,实现高质量发展、高品质生活。

坚持上下结合,强化实施。加强对上位国土空间规划管控内容的深化、细化,严格落实市县规划下达的核心指标,并将本级规划约束性、预期性指标进行分解,保障规划管控的上下传导。衔接国土空间专项规划要求,突出规划分期实施,对近期实施项目库做出统筹安排和行动计划。

坚持因地制宜,突出特色。尊重自然地理格局,加强历史文化资源保护,突出地域特色,塑造特色田园风貌。创新开发和保护方式,推进自然资源节约集约高效利用。推动形成生产空间集约高效、生活空间宜居适度、生态空间山清水秀的特色城镇。

坚持公众参与,开放共享。坚持开门编规划,广泛征求公众意见,保障公众的知情权、参与权和监督权。加强与相关部门协调沟通和相关规划的衔接,提升规划实操性。

1.3规划范围与期限

①、规划范围

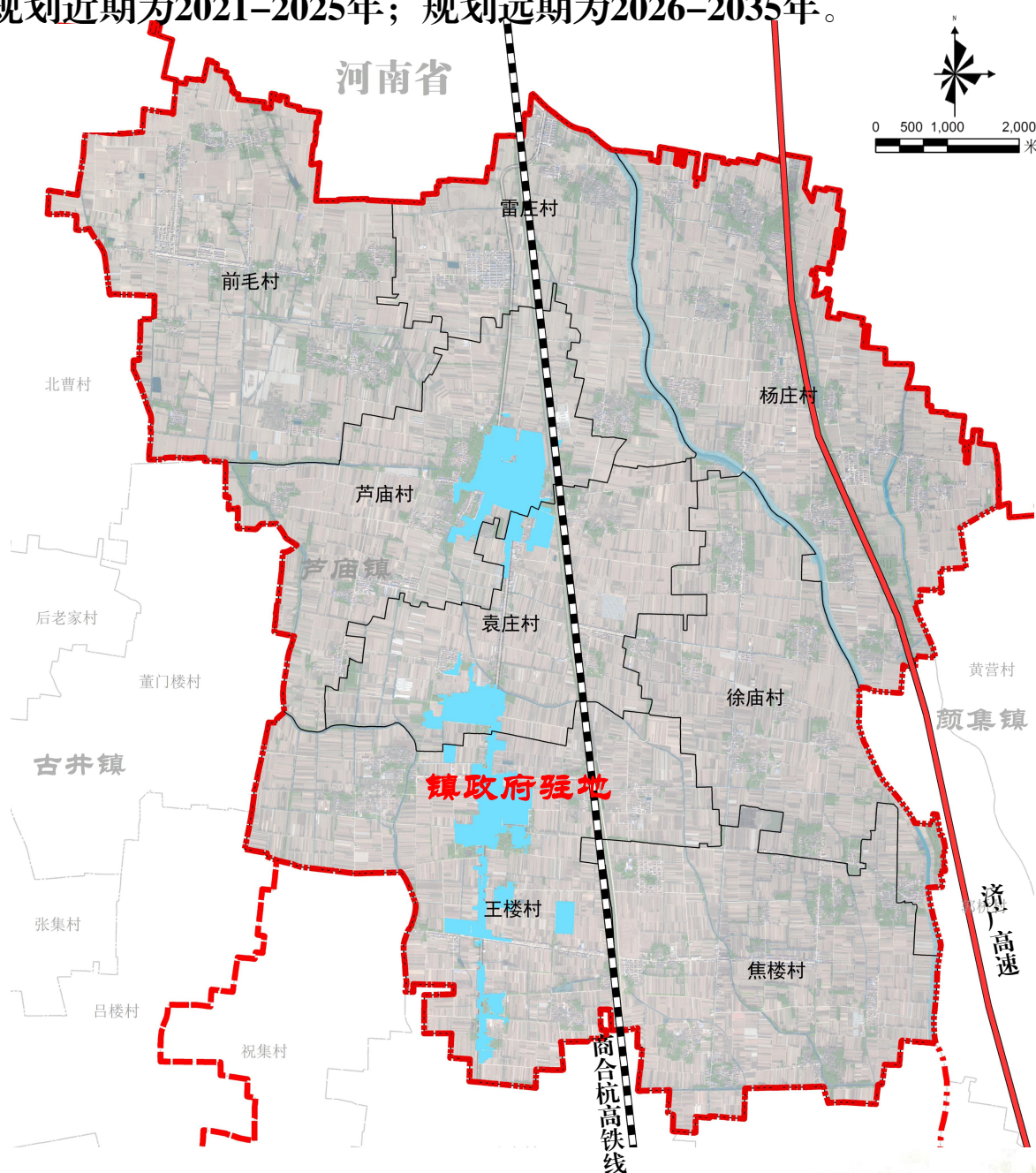
镇域范围：芦庙镇国土面积67.32平方公里，下辖8个行政村。

镇政府驻地范围：包含王楼村、袁庄村，规划范围1.92平方公里；其中城镇开发边界面积1.09平方公里。

②、规划期限

规划期限为：2021–2035年。其中：规划基期年为2020年；

规划近期为2021–2025年；规划远期为2026–2035年。



02

发展定位与目标

1. 总体定位
2. 发展目标
3. 发展策略



2.1总体定位

省际毗邻地区重要农贸和休闲旅游宜居乡镇

围绕粮食、蔬菜、中药材等绿色产品，依托良好的区位优势打造重要农产品供应节点，将芦庙镇建设成为集现代农业、休闲旅游、物流贸易于一体的新型农工贸文旅乡镇。

皖北农贸与旅游小镇

依托亳州市作为省级毗邻地区中心城市的区位优势，落实亳州市构建“三区四廊四中心”的全域国土空间开发保护格局。带动市区北部城镇建设，因地制宜发展资源环境可承载的农产品加工业，推进加工业向有限的特色园区集中布局，实施点状集聚开发；发挥芦庙作为省际高铁经济小镇的作用，提升旅游服务能力，推进农业发展。

现代农业示范基地

依托优质粮食及特色种养殖等特色农业，引进龙头企业，延长农业产业链，做精做深农副产品深加工产业链；依托芦庙现代农业产业园的优越的资源环境禀赋和产业基础，充分发挥资源、区位、生态、品牌、资金、文化等优势，推进朝天椒、中药材种植全产业链现代化发展，打造长三角绿色农产品生产加工供应基地。

红色文旅高铁经济特色小镇

围绕皖北烈士陵园与高铁站，依托自身优良文化底蕴，构建蓝绿交织、功能多元的城镇生态体系，打造爱国主义教育基地。将芦庙镇建设成为追古忆今、皖北现代化红色休闲旅游宜居乡镇。



2.2发展目标

2025年

国土空间格局明显优化，农业空间布局更加合理，生态空间保护成效显著，城镇空间更加集约高效，国土空间治理能力稳步提升，绿色低碳生产生活方式基本形成，初步建成农旅融合和生态宜居乡镇。

2035年

国土空间格局全面优化，国土空间安全底线更加牢固、竞争力持续增强、品质明显提升，国土空间治理体系和治理能力现代化程度明显提升，经济增长速度、质量和效益更加协调，现代化经济体系更加健全，全镇实现向资源节约型、环境友好型、创新主导型为主要特征的新发展方式积极转变，全面建成集现代农业、休闲旅游、物流贸易于一体的综合型乡镇。



2.3发展策略

落实底线要求、夯实生态本底。坚持最严格的生态保护制度。

以完善生态安全格局为目标，进行林地、水域保护；通过生态修复手段对水土流失、地质灾害、环境污染等问题进行治理。

区域联动共建、城乡统筹发展。依托亳州“十四五”规划，创新融合镇域旅游文化资源和服务业空间，整合优势资源助推乡镇高质量发展；统筹优化布局“三生”空间，集约节约利用资源，构建分工协作、优势互补的城乡发展格局。

保障集约、高质量的产业发展空间。以农副产品产品加工为核心，以现代农业升级为支撑，以红色旅游为特色。统筹产业和创新功能空间，推进产业集约化、绿色化发展，优化产业结构，促进产业转型升级。大力发展第三产业和新型农业化，优化乡村旅游产业，构建多级旅游集散服务体系。

构建功能融合的城乡发展空间。明确城镇体系结构，优化村庄布局。分类指引村庄发展，促进城乡融合。完善城乡基础设施和公共服务配置。以满足人民日益增长的美好生活需要为出发点，构建城乡共享的基础设施和公服网络体系，改善可达性，打造功能复合、安全韧性的城乡社区生活圈。

彰显自然人文景观相融合的地方特色风貌。强化特色导向，塑造地方魅力空间。梳理整合自然景观资源和历史文化遗存，保护和合理利用历史文化资源，彰显地方特色和文化内涵。形成自然与历史人文交相呼应的乡镇特色风貌；因地制宜塑造皖北乡村聚落的空间形态，整治提升人居环境品质，凸显简约淳朴的特色底蕴。



03

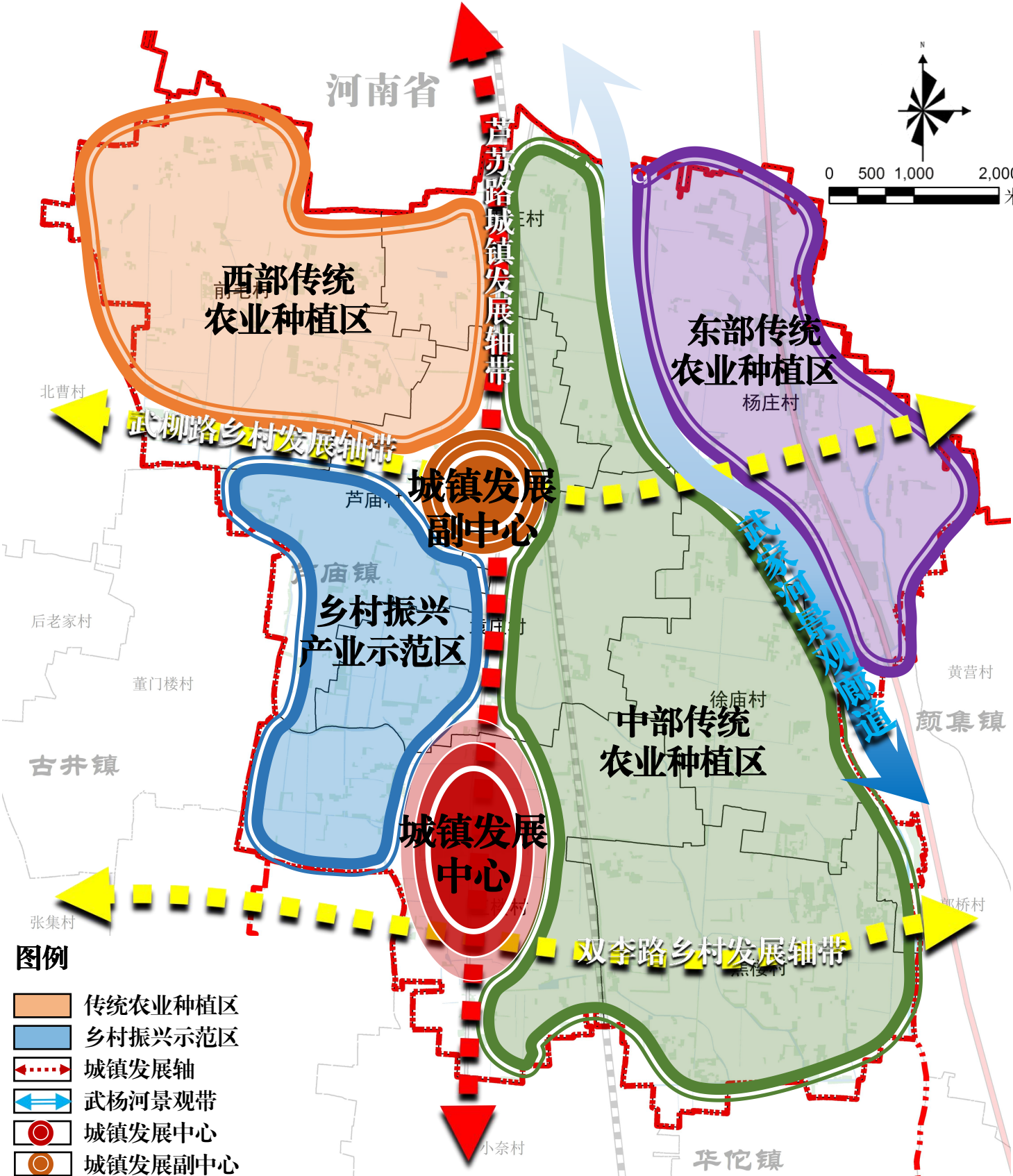
国土空间格局

1. 国土空间开发保护格局
2. 严格落实三条控制线
3. 划定国土空间分区
4. 镇村体系发展格局
5. 开展国土整治修复



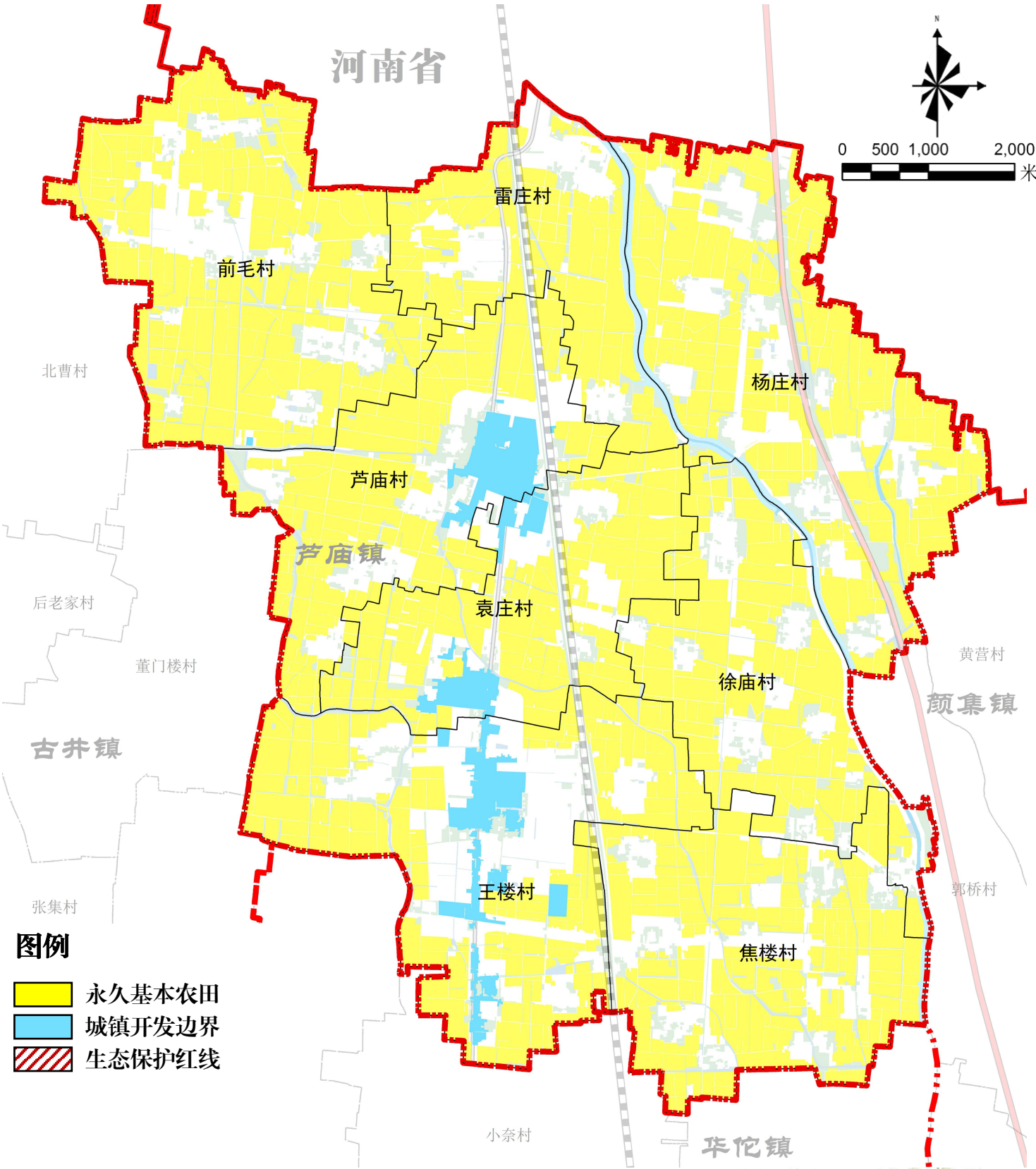
3.1国土空间开发保护格局

“一廊道两中心三轴带四片区”发展空间特色格局



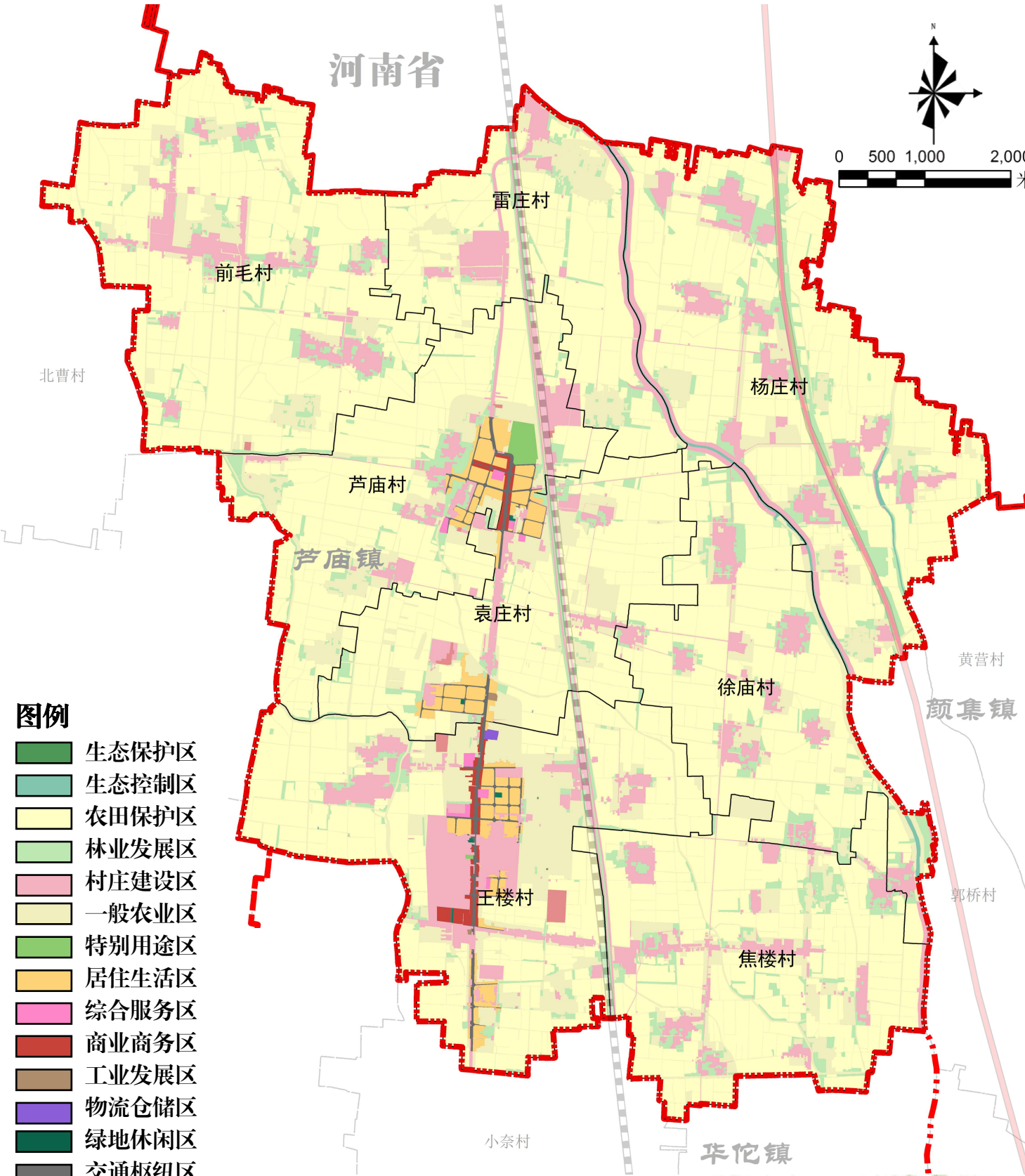
3.2严格落实三条控制线

三线	永久基本农田	城镇开发边界	生态保护红线
面积（公顷）	4170.96	201.92	0.06



3.3划定国土空间分区

依据芦庙二级分区成果，落实规划分区并细化



1个镇政府驻地+8个中心村+112个自然村



3.5开展国土整治修复

坚持绿色发展、生态优先的原则，综合考虑生态效益、社会效益、经济效益的有机统一，推动重点区域的综合整治。

序号	工程名称	工程类型	重点任务	实施区域	建设规模（公顷）	主要技术指标	建设时序
1	草地补充耕地	农用地整治	还耕	焦楼村	11.18	—	2021—2025
2	未耕种土地还耕		还耕	全域	19.32	—	2021—2025
3	永农冲突图斑		非耕地图斑还耕	徐庙村	4.17	—	2021—2025
4	可恢复地类		还耕	全域	5.64	—	2021—2025
5	耕地提质改造工程		优先在永久基本农田保护区、永久基本农田储备区、土地整治重点区进行耕地提质改造建设	全域	—	—	2021—2025
6	高标准农田建设		改造中、低产耕地，建设高标农田	全域	4170.96	—	2021—2025
7	城乡建设用地增减挂钩工程	建设用地整治	地灾搬迁、土地复垦、土地平整、土壤培肥	全域	11.25	—	2021—2025
8	腾退村庄建设用地		收缩自然村腾退指标	全域	117.82	—	2021—2025
9	造林绿化空间	生态修复	造林绿化空间内非林地还林、植被修复	袁庄、王楼	0.33	—	2021—2025
10	一级水源保护区生态保护		建立生态隔离带，发展生态种植业	王楼	0.17	—	2021—2025
11	河道综合治理		保持水土，涵养水源，净化水质	武家河	—	—	2021—2025



04

强化支撑体系

1. 产业提质升级
2. 综合交通系统
3. 韧性基础设施
4. 公共服务体系



4.1产业提质升级——发展思路

以**现代农业**为核心，以**休闲旅游**产业为支撑，以**贸易运输**产业为特色

现代农业为核心

大力发展传统农业种植，农副产品（蔬菜，瓜果）生产等农业产业，发展设施农业、观光农业、无土栽培、精准农业等现代农业生产的规模设施化现代农业，培育“一黑一红”等品牌化的特色农业，打造绿色无污染循环农业。

休闲旅游为支撑

以集镇区产业发展等为主体，推进农副产品初加工和精深加工，大力发展都市休闲、观光农旅；以皖北烈士陵园为特色，大力发展红色文化旅游。

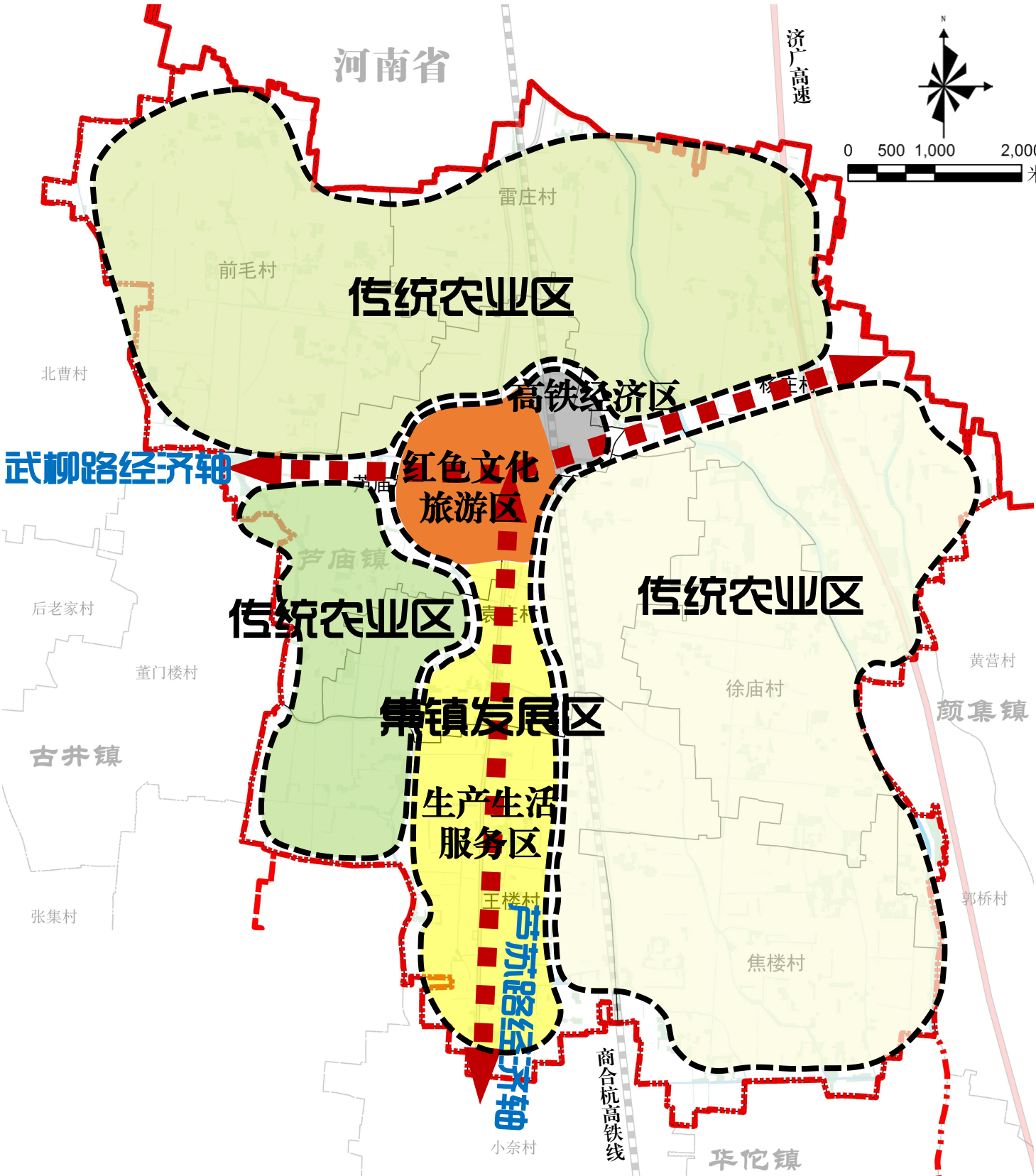
贸易运输为特色

配套生产加工车间，购销一体化平台、仓储物流园等，提升核心农业附加价值，打造芦庙镇特色农业品牌。



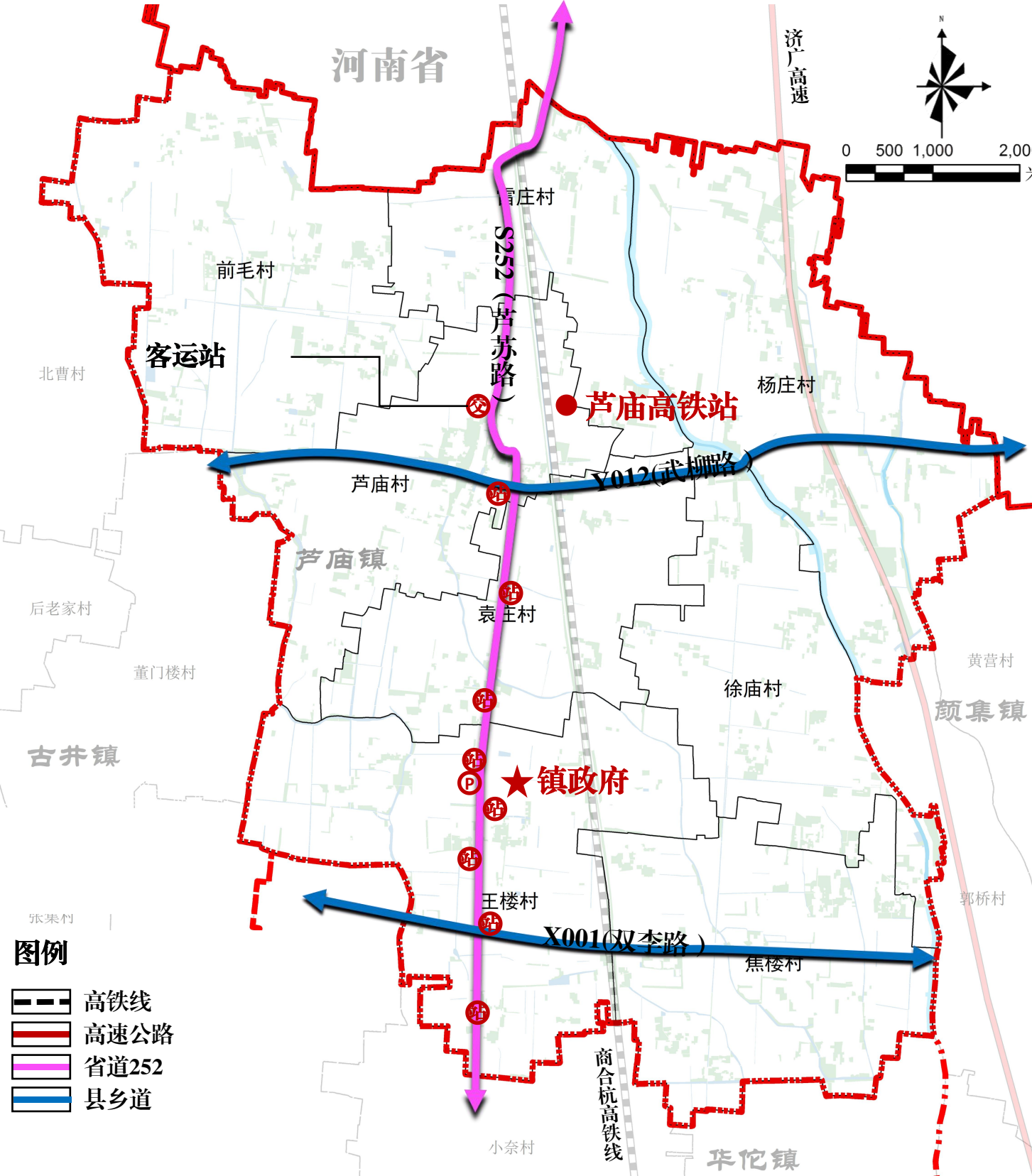
4.1产业提质升级——空间布局

“一心、双轴、三翼”发展空间布局



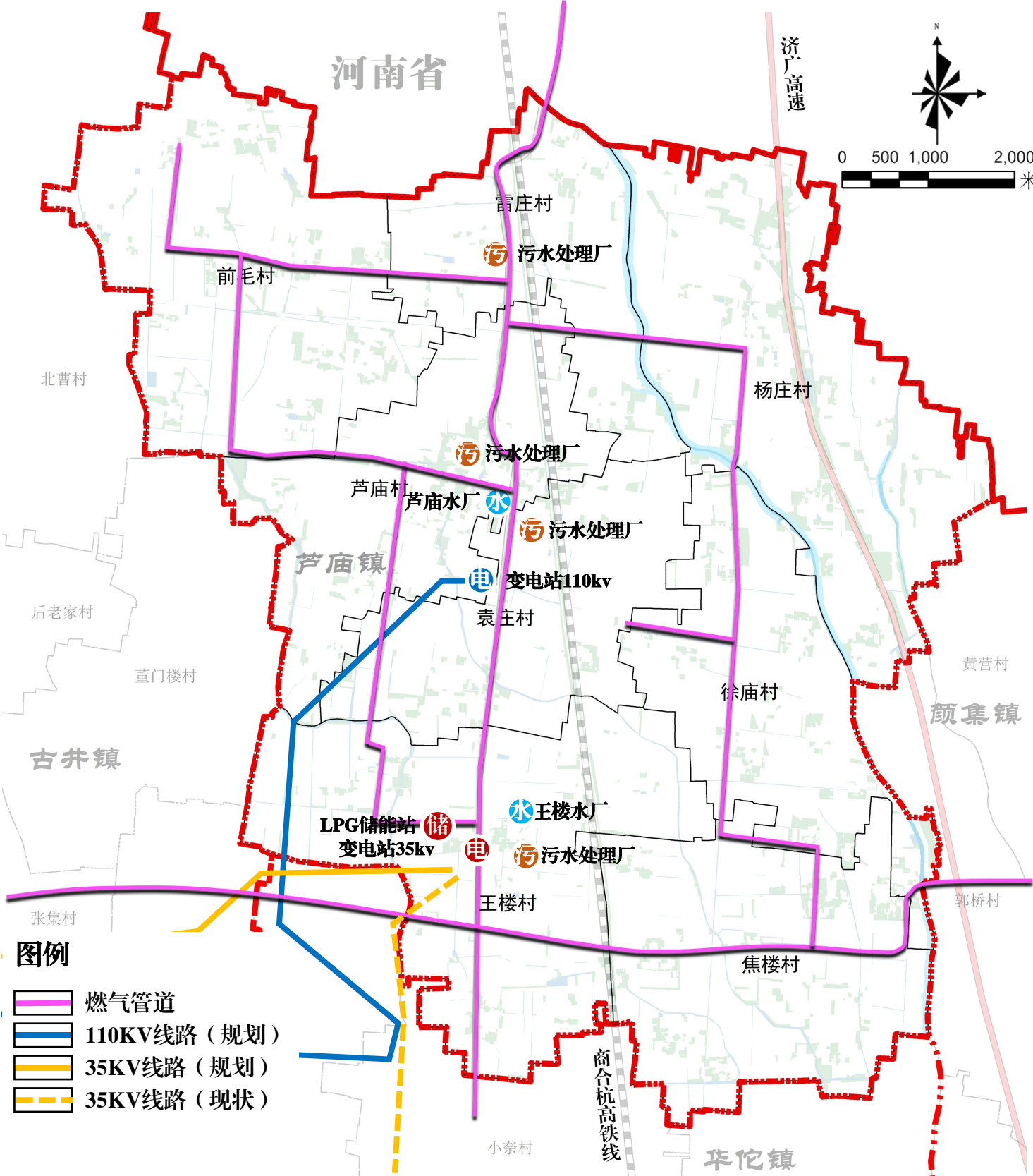
4.2综合交通系统

衔接十四五交通专项规划，构建内畅外联的综合交通体系

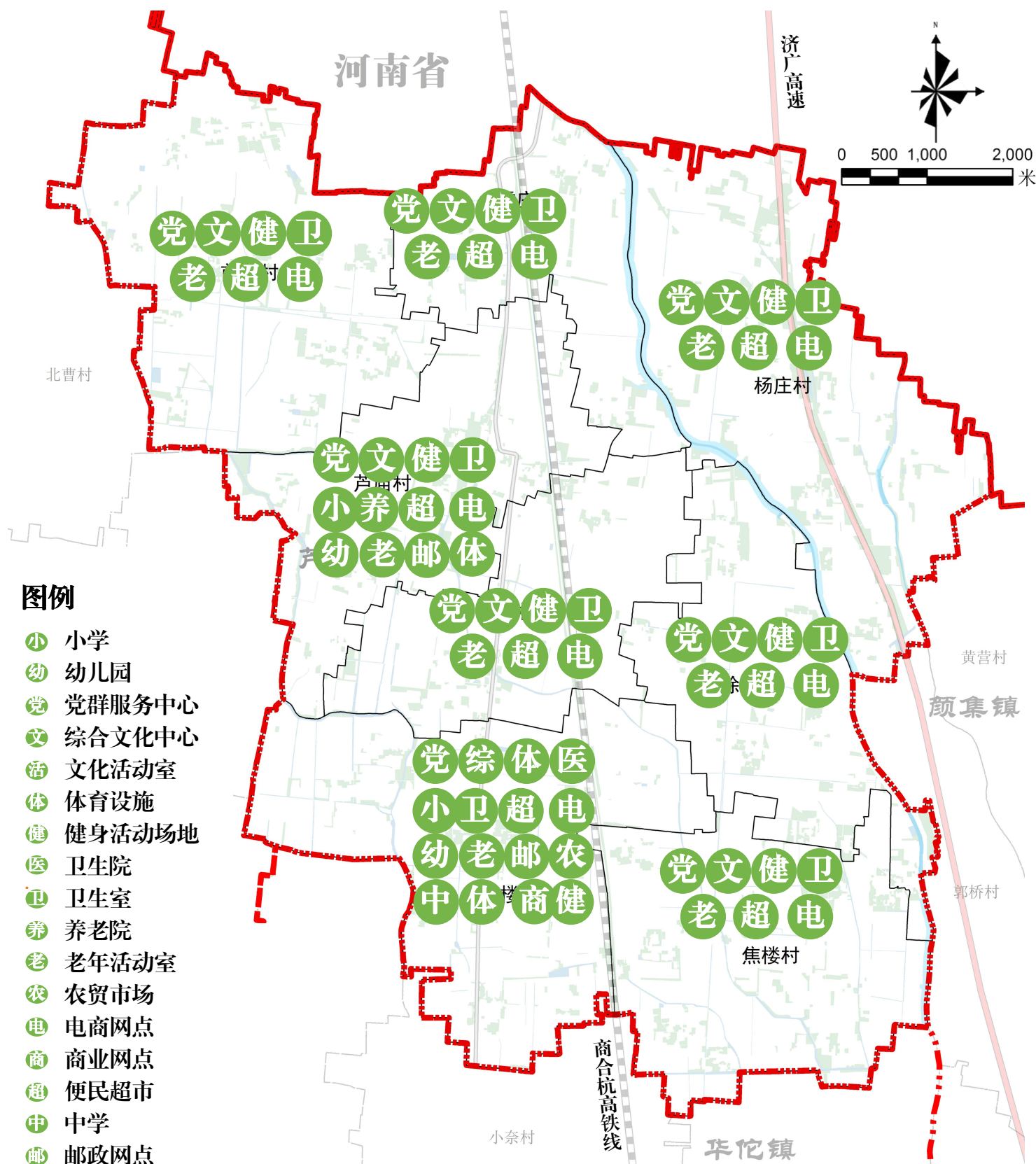


4.3韧性基础设施

完善配套设施，提升芦庙品质



完善社区生活圈，提升公服水平



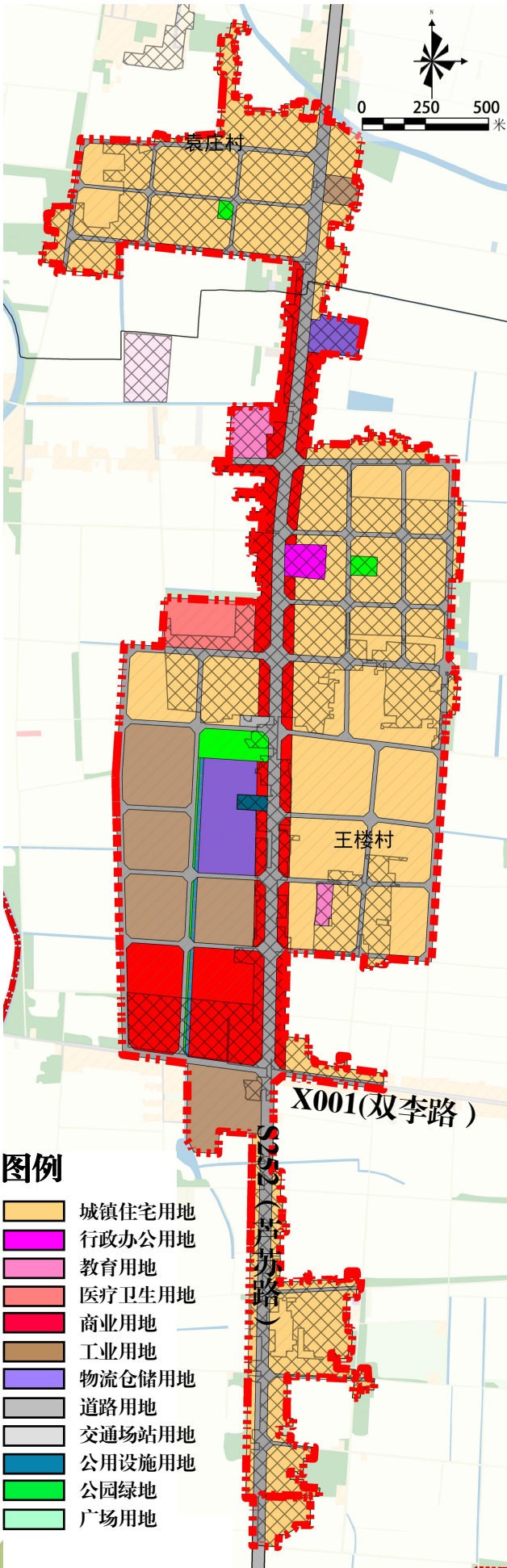
05

镇政府驻地规划

1. 用地布局规划
2. 道路交通规划
3. 公服设施规划
4. 公共空间和绿地系统规划



5.1用地布局规划



1、优化内部道路

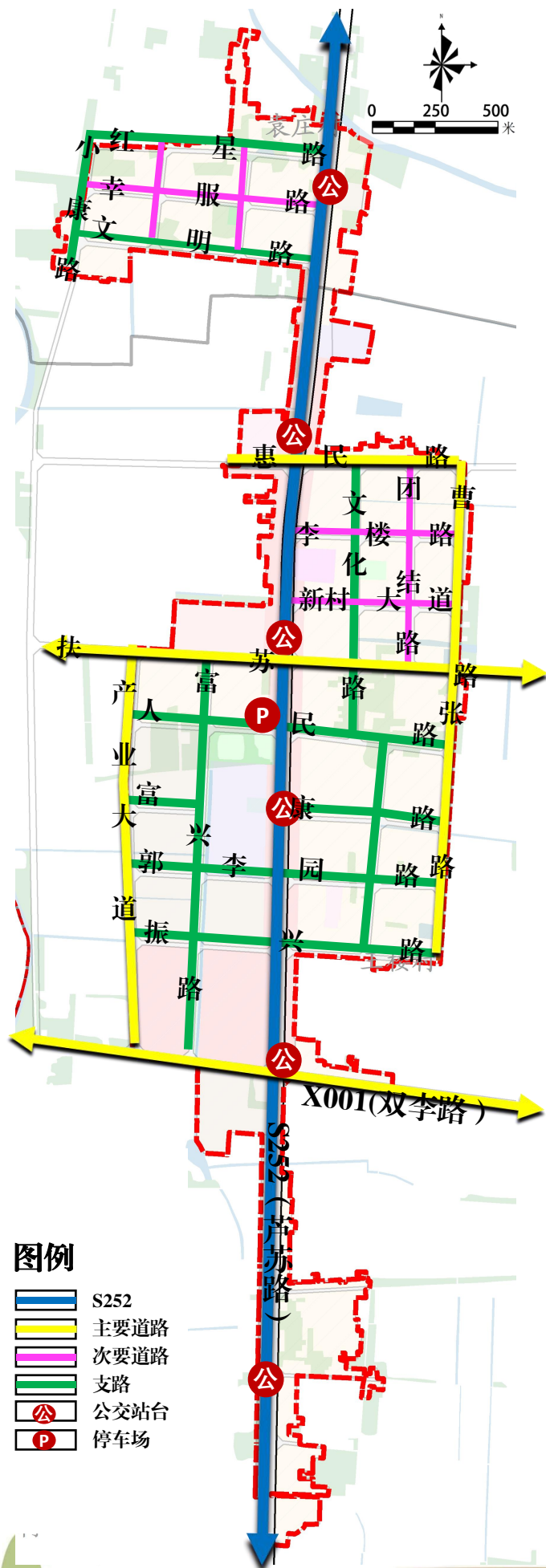
改造主要道路条件，拓宽及提升路面。优化内部道路通达性，增设交通指示牌，限制车速。

2、未来可进行现代农业等产业开发

依托特色产业发展交易市场、农产品初加工、电子商务，物流运输等农村产业。

用地编号	用地类型	规划基期年 (2020年)		规划目标年 (2035年)		变化量 (公顷)
		面积 (公顷)	比重	面积 (公顷)	比重	
01	耕地	61.64	33.47%	0.00	0.00%	-61.64
03	林地	18.05	9.80%	0.00	0.00%	-18.05
04	草地	0.89	0.48%	0.00	0.00%	-0.89
06	农业设施建设用地	3.28	1.78%	0.00	0.00%	-3.28
07	居住用地	79.24	41.14%	93.30	50.65%	14.06
	其中 城镇住宅用地	62.22	33.79%	62.22	32.33%	0.00
	农村宅基地	17.02	9.24%	31.08	18.32%	14.06
08	公共管理与公共服务用地	4.08	2.21%	6.48	3.52%	2.40
09	商业服务用地	2.17	1.18%	21.59	11.72%	19.42
10	工矿用地	1.86	1.01%	17.74	9.63%	15.88
11	仓储用地	0.00	0.00%	6.01	3.27%	6.01
12	交通运输用地	9.92	5.39%	35.48	19.26%	25.56
13	公用设施用地	0.37	0.20%	0.34	0.18%	-0.03
14	绿地与开空间用地	0.00	0.00%	2.47	1.34%	2.47
15	特殊用地	0.47	0.26%	0.00	0.00%	-0.47
17	陆地水域	2.19	1.19%	0.77	0.42%	-1.42
合计		184.18	100.00%	184.18	100.00%	0.00

5.2道路交通规划



1.优化提升镇村联系，完善对外交通网络

融入区域交通体系格局，加强与对外交通的联系。

规划扩建**省道252**，拓宽后路面平均宽度不低于**34米**。

村庄主要道路为**18米**，次要道路**12米**，支路**9米**。

2.优化集镇内部道路格局，疏散外部车流

通过车行道外绕互通，在集镇外围布置停车场的形式，疏散外部车流，形成环状路网，完善集镇内部步行系统。

新增产业园道路5条，新增居住区内部道路4条。

3.明确集镇客运车站、公交站点、停车场位置与布局

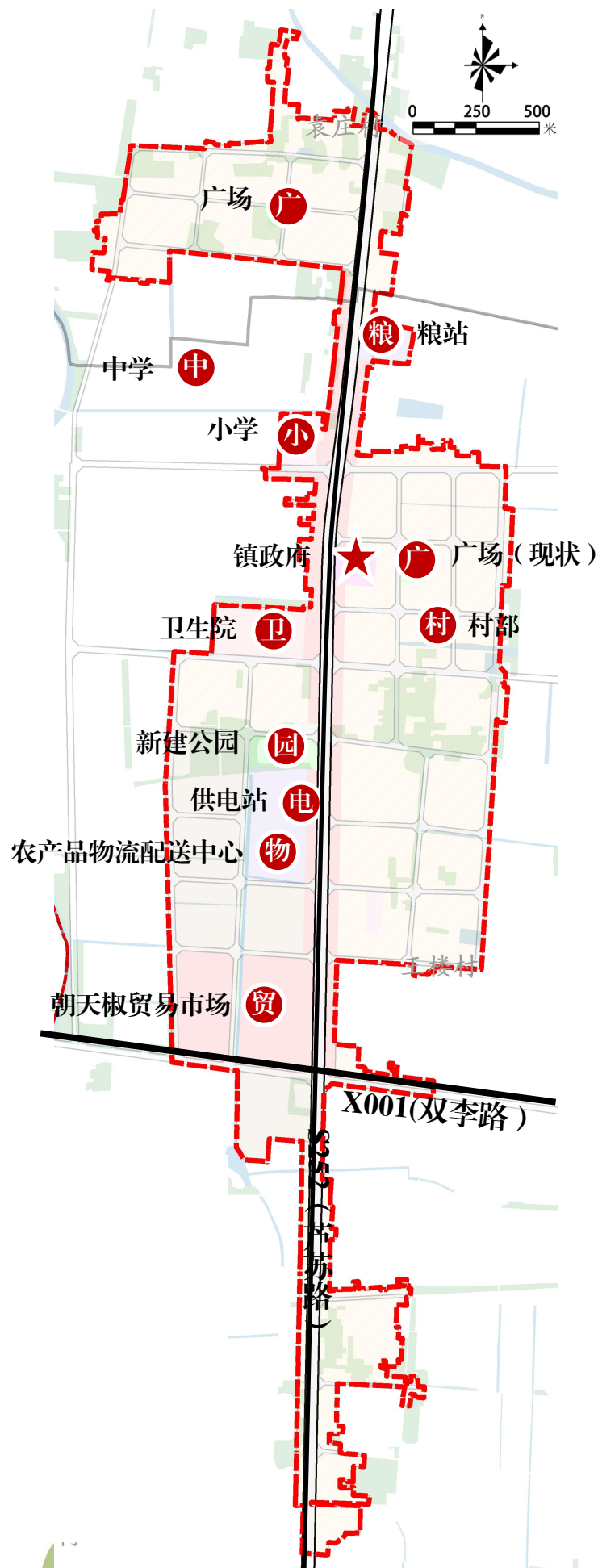
规划一处客运车站，位于芦庙村。

保留现状集镇区6处城乡公交站点，分别位于镇政府、小学，卫生院与交易市场，方便周边居民出行。

规划新建一处停车场，占地面积0.23公顷。

道路等级	道路名称	道路宽度（米）	道路断面
S252	S252（芦苏路）	34	3-14-14-3
主要道路	X001、扶苏路、惠民路、产业大道、曹张路	18	2-7-7-2
次要道路	红星路、小康路、文明路、文化路、人民路、富康路、富民路、振兴路、郭李园路	12	2-8-2
支路	幸福路、李楼路、团结路、新村大道	9	9

5.3 公服设施规划



公共服务设施：芦庙镇级公共服务设施（公共服务中心、派出所、财政所、自然资源所等）

1个村/社区级服务中心：（王楼）

中学：芦庙镇中心中学

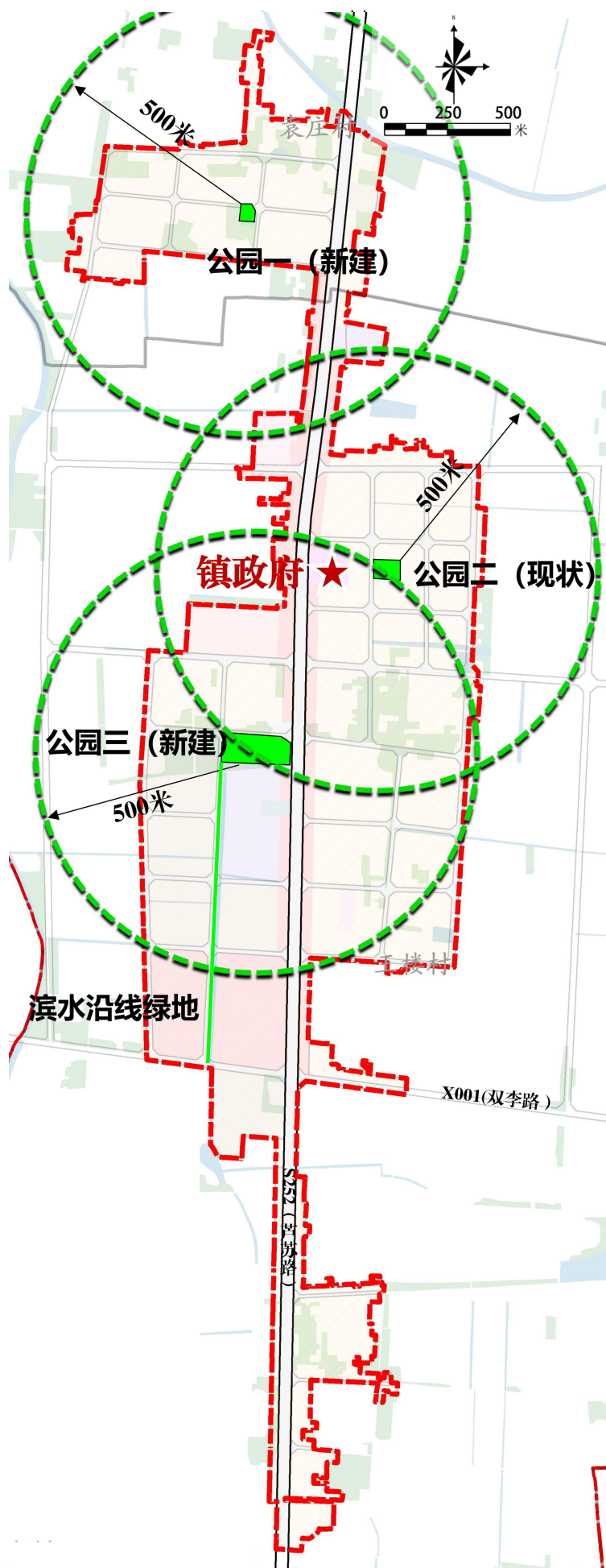
小学：芦庙镇中心小学

幼儿园：1个幼儿园

医疗卫生设施：镇卫生院、村卫生室

要素分类	项目名称	占地面积	备注
健康管理	乡镇卫生院	3.40公顷	镇政府对面（床位增加300张）
为老服务	老年活动中心	——	保留现状
终身教育	幼儿园	——	保留现状
	小学	1.50公顷	芦庙镇中心小学
	初中	2.28公顷	芦庙镇中心中学
文化活动	文化活动室	200m²	保留现状
	农家书屋	120m²	保留现状
体育健身	健身广场	0.38公顷	现状
	公园	1.53公顷	卫生院对面，新建
商业服务	便民农家店	120-250m²	集镇区
	金融电信服务点	——	农村商业银行，镇政府对面
行政管理	党群服务中心	——	王楼村村部
	镇政府	1.03公顷	芦庙镇政府
其他	垃圾收集点*	——	按户转运
	公共厕所*	30-80m²	保留现状
	小型排污设施*	0.50公顷	改扩建（日处理量1500吨）
就业引导	农产品展销中心	——	朝天椒贸易市场
	农村物流	——	农产品物流配送中心
日出出行	村级客运站点	1处	位于芦庙村
	公交站点	4处	保留现状

5.4公共空间和绿地系统规划



充分利用现有河流、水系和植被，采用点（各级、各类公园、街头绿地）、线（道路带状绿化、滨河绿带、防护绿带）、面（集中公园）有机结合，绿化与水体有机结合的方法创造富有特色的城镇绿色空间。

1、总体规划布局

规划至2035年，公共空间与绿地系统达到2.47公顷。绿地主要为城镇公园绿地、广场用地。

①保留现状广场一处，位于镇政府东侧，占地面积0.38公顷。

②新增两处公园绿地，一处位于袁庄村，占地面积0.21公顷；一处位于王楼村，占地面积1.53公顷。

③河道沿线打造滨水绿地系统，占地面积0.15公顷。

2、绿地率控制

仓储用地控制在10—20%，居住用地控制在25—35%，公共设施用地控制在20%左右，市政设施用地控制35%左右。

06

规划实施保障

1. 规划传导
2. 实施保障



6.1规划传导

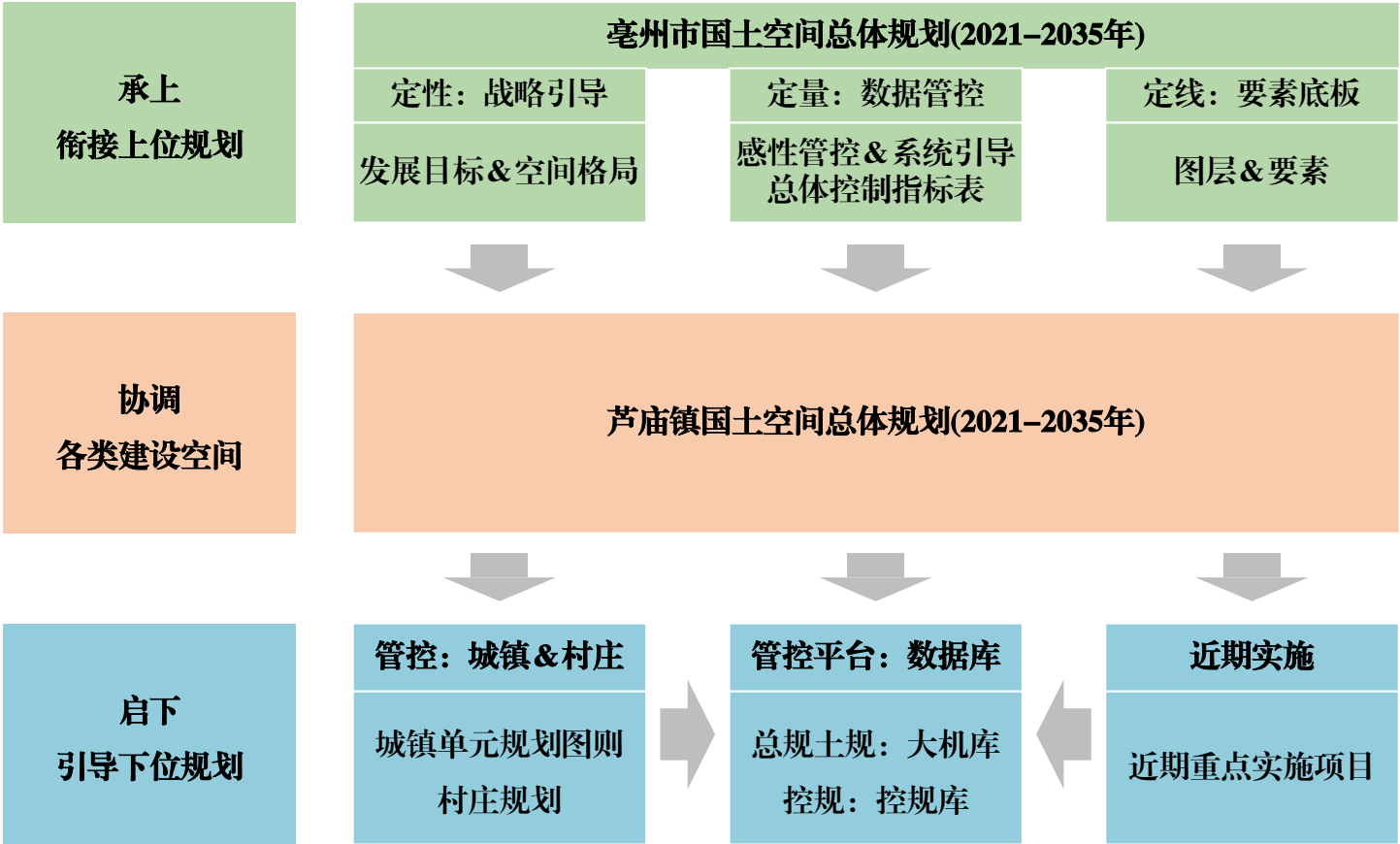
建立规划管控传导体系，衔接上位规划，引导下位规划

建立国土空间规划体系。以国土空间规划统筹协调各类空间规划，形成总体规划、专项规划、详细规划三类。

落实市县级国土空间规划。落实市县规划确定的职能定位、约束性指标、三区三线和重大基础设施、生态廊道等空间布局。

落实市县相关专项规划。落实市县级和区域性专项规划对芦庙镇的指导和要求。专项规划是政府及其有关部门，对其管理的专业内容组织编制的规划，是特定领域的细化。主要包含资源保护与利用类、公共设施类、市政设施类、产业与城乡发展类、交通类、公共安全类、农业、水利等。相关专项规划在编制和审查过程中应加强与国土空间总体规划的衔接，批复后纳入国土空间规划“一张图”。

详细规划传导。划定城镇单元和乡村单元，形成单元规划指引，指导详细规划编制。重点将发展指引、指标、边界、功能、规模等传导至城镇详规单元和村庄管控单元。



6.2实施保障

加强党的领导和部门协同

坚持党的全面领导。

深入学习贯彻习近平新时代中国特色社会主义思想，深刻领会“两个确立”的决定性意义，增强“四个意识”、坚定“四个自信”、做到“两个维护”，不断提高政治判断力、政治领悟力、政治执行力，充分发挥党总揽全局、协调各方的领导核心作用，把党的领导贯彻到国土空间规划编制实施全过程各领域各环节。

夯实党委政府责任。

落实乡镇级国土空间规划管理主体责任，强化乡镇、村之间上下联动，明确职责分工，形成推进实施的共同责任机制。坚持“多规合一”，强化规划严肃性，规划一经批准，任何部门和个人不得擅自修改、违规变更

加强部门协同。

乡镇人民政府负责规划实施的指导和监督，乡镇各部门切实履行职责，强化制度机制设计，统筹相关政策研究和制定，协调解决国土空间保护开发中的重大问题，共同推进实施。

健全规划公开制度

推进公众参与的法制化和制度化。让公众通过法定的程序和渠道有效地参与规划实施的决策和监督。加强对总体规划的宣传，将公众参与引入规划编制和管理的各个阶段。提高全社会对国土空间规划及实施重要性的认识，增强规划意识，提高维护和执行规划的自觉性，推进规划的实施。

