

## 一次性创业补贴申领

# 办事指南

### 1 快速指引

事项名称	一次性创业补贴申领	实施主题	谯城区人力资源和社会保障局
受理条件	高校毕业生一次性创业补贴。对毕业2年内的高校毕业生首次创办小微企业，自工商注册登记之日起正常运营3个月以上的，由就业补助资金给予不低于5000元的一次性创业补贴。 其他一次性创业补贴。就业困难人员、返乡农民工，首次创办小微企业，自工商注册登记之日起正常运营6个月以上并依法缴纳社会保险费的，由就业补助资金给予不低于5000元的一次性创业补贴。		
咨询电话	0558-5522079	监督电话	0558-5523349
承诺时限	5个工作日	办理时间	工作日 上午08:30-12:00, 下午14:00-17:30
办理地点	1. 政务服务中心 亳州市谯城区花戏楼与香附路交叉口西南角谯城区政务服务中心一楼人社综合窗口		
预约方式	无		

### 2 基本信息

目录清单名称	创业服务	目录子项名称	创业补贴申领
事项名称	一次性创业补贴申领	基本编码	002014105001
事项类型	公共服务	事项编码	113416020031661969400201410500101
服务对象	自然人	实施清单编码	1134160200316619694002014105001
法定办结时限	20个工作日	承诺办结时限	5个工作日

是否收费	否	办理深度	四级（全程网办）
办理形式	网上办理, 移动端办理, 窗口办理	到办事现场次数	0次
网上办理形式	互联网咨询, 互联网收件, 互联网预审, 互联网受理, 互联网办理, 互联网办理结果信息反馈		
办理地点	1. 政务服务中心 亳州市谯城区花戏楼与香附路交叉口西南角谯城区政务服务中心一楼人社综合窗口		
办理时间	工作日 上午08:30-12:00, 下午14:00-17:30		
所属部门	谯城区人力资源和社会保障局	所属区划	谯城区
实施主体	谯城区人力资源和社会保障局	实施主体性质	法定机关
行使层级	县级	办件类型	承诺件
委托部门	无	权力来源	上级下放
行使内容	无	是否属于联办件	否
是否有联办机构	否	联办机构	无
是否有权限划分	否	划分标准	无
是否属于上报件	是	下沉办理	否
通办范围	全县, 全乡（镇、街道）, 跨村（社区）	是否支持网上支付	否
阶段性办理	否	办理时间段	无
是否有特别程序	否		
是否支持预约	否	预约方式	无
是否有数量限制	无	数量限制说明	无
是否支持代办	是		
受理条件	高校毕业生一次性创业补贴。对毕业2年以内的高校毕业生首次创办小微企业，自工商注册登记之日起正常运营3个月以上的，由就业补助资金给予不低于5000元的一次性创业补贴。 其他一次性创业补贴。就业困难人员、返乡农民工，首次创办小微企业，自工商注册登记之日起正常运营6个月以上并依法缴纳社会		

	保险费的，由就业补助资金给予不低于5000元的一次性创业补贴。		
是否进驻大厅	是	材料收取形式	窗口收取, 邮寄收取
结果名称	一次性创业补贴申领反馈	结果样本	一次性创业补贴申领反馈. doc
结果领取方式	无	办理结果领取说明	无
监督投诉方式	0558-5523349	咨询方式	0558-5522079
年审年检	无		
设定依据	<p>1. 《国务院关于做好当前和今后一段时期就业创业工作的意见》（国发〔2017〕28号）（九）……对首次创办小微企业或从事个体经营并正常经营1年以上的高校毕业生、就业困难人员，鼓励地方开展一次性创业补贴试点工作……。</p> <p>2. 《财政部 人力资源社会保障部关于印发〈就业补助资金管理办法〉的通知》（财社〔2023〕181号）第四条 就业补助资金分为对个人和单位的补贴、公共就业服务能力建设补助两类。对个人和单位的补贴资金用于……一次性创业补贴……</p> <p>第九条对首次创办小微企业或从事个体经营，且所创办企业或个体工商户自工商登记注册之日起正常运营1年以上的离校2年内高校毕业生、就业困难人员、返乡入乡农民工，可给予一次性创业补贴。</p> <p>3. 《关于进一步加大就业扶贫政策支持力度着力提高劳务组织化程度的通知》（人社部发〔2018〕46号）二、……对首次创办小微企业或从事个体经营，且所创办企业或个体工商户自工商登记注册之日起正常运营6个月以上的贫困劳动力和农民工等返乡下乡创业人员，可给予一次性创业补贴……</p> <p>4. 《安徽省人民政府关于印发创业安徽行动方案的通知》（皖政〔2022〕63号）三、7. 高校毕业生首次创办小微企业且正常经营3个月以上的，从就业补助资金中给予一次性不低于5000元的创业补贴，各地可给予配套支持。</p> <p>5. 《关于进一步明确有关稳就业政策措施的通知》（皖人社秘〔2023〕230号）三、创业扶持政策。（十七）高校毕业生一次性创业补贴。对毕业2年内的高校毕业生首次创办小微企业，自工商注册登记之日起正常运营3个月以上的，由就业补助资金给予不低于5000元的一次性创业补贴。（十八）残疾人一次性创业补贴。对符合条件的残疾人首次创办小微企业或从事个体经营，且所创办企业或个体工商户自工商登记注册之日起正常运营6个月以上的，由就业补助资金给予不低于5000元的一次性创业补贴。（十九）其他一次性创业补贴。退役2年以内的自主就业退役军人、就业困难人员、返乡农民工、脱贫人口及防返贫监测对象，首次创办小微企业，自工商注册登记之日起正常运营6个月以上并依法缴纳社会保险费的，由就业补助资金给予不低于5000元的一次性创业补贴。</p>		

### 3 受理条件

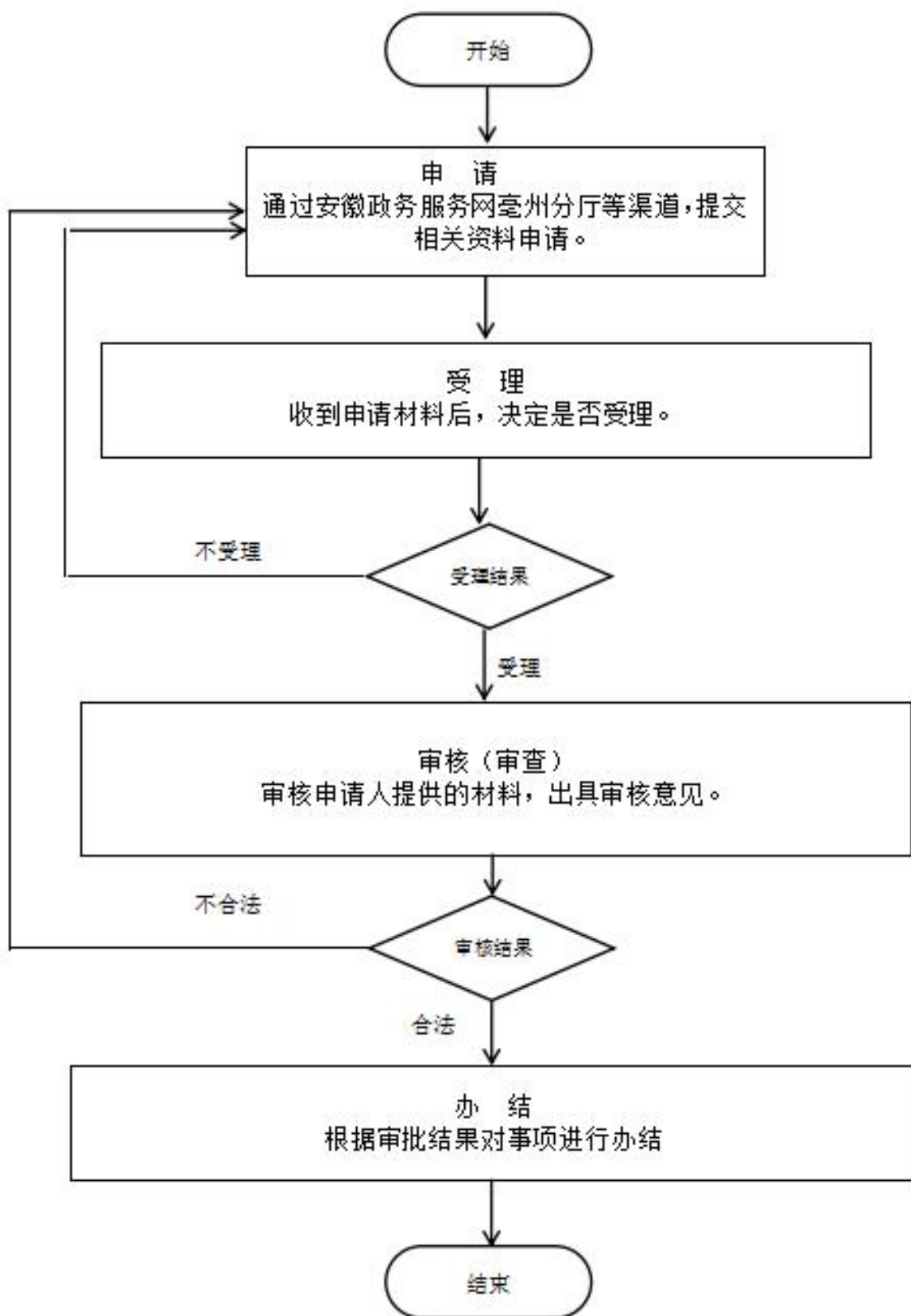
高校毕业生一次性创业补贴。对毕业2年内的高校毕业生首次创办小微企业，自工商注册登记之日起正常运营3个月以上的，由就业补助资金给予不低于5000元的一次性创业补贴。 其他一次性创业补贴。就业困难人员、返

乡农民工，首次创办小微企业，自工商注册登记之日起正常运营6个月以上并依法缴纳社会保险费的，由就业补助资金给予不低于5000元的一次性创业补贴。

4 申请材料

材料名称	来源渠道	材料类型	纸质材料份数	材料形式	材料必要性	填报须知
本人有效身份证件	政府部门核发	原件或复印件	无	纸质或电子		真实有效
营业执照	政府部门核发	原件或复印件	无	纸质或电子		真实有效
人员类型证明材料	政府部门核发	原件或复印件	无	纸质或电子		真实有效

5 办理流程



1. 申请: 申请人登录安徽省政务服务网亳州分行, 选择该事项申请办理; 2. 受理: 工作人员受理申请人提交的材料, 不符合

件的不予办理，并将原由告知申请人。材料不全的不予受理，并一次性告知相关要求； 3. 审查：工作人员对受理通过的办件进行审核； 4. 办结：对符合办结条件要求的及时办结。

环节	办理时限	办理单位	办理人	办理岗位	岗位职责	特殊程序
受理	0.25个工作日	谯城区人力资源和社会保障局	陈缘恒	区就业局	受理相关业务	无
收件	0.25个工作日	谯城区人力资源和社会保障局	张杰	区就业局	审查相关业务	无
办结	4.5个工作日	谯城区人力资源和社会保障局	张杰	区就业局	办结相关业务	无

6 中介服务

本事项不涉及中介服务

7 常见问题

1	Q: 创业补贴和失业保险能同时享受吗? A: 不可以。领取创业补贴后，本期核定的失业保险待遇视为已享受完毕。
2	Q: 可以申请几次创业补贴? A: 符合条件的申请人可以享受一次性创业扶持补贴一次。
3	Q: 小微企业如何定义? A: 小微企业的认定标准参考《中华人民共和国中小企业促进法》和《国务院关于进一步促进中小企业发展的若干意见》(国发〔2009〕36号)文件，符合条件的企业可以申报