

## 县级权限范围内班线班次下限、车辆数量及要求、中途停靠站点经营区域变更审批

### 办事指南

#### 1 快速指引

事项名称	县级权限范围内班线班次下限、车辆数量及要求、中途停靠站点经营区域变更审批	实施主题	谯城区交通运输局
受理条件	<p>申请从事道路客运经营的，应当具备下列条件：</p> <p>（一）有与其经营业务相适应并经检测合格的客车：</p> <p>1. 客车技术要求应当符合《道路运输车辆技术管理规定》有关规定。 2. 客车类型等级要求：从事一类、二类客运班线和包车客运的客车，其类型等级应当达到中级以上。 3. 客车数量要求：</p> <p>（1）经营一类客运班线的班车客运经营者应当自有营运客车100辆以上，其中高级客车30辆以上；或者自有高级营运客车40辆以上； （2）经营二类客运班线的班车客运经营者应当自有营运客车50辆以上，其中中高级客车15辆以上；或者自有高级营运客车20辆以上； （3）经营三类客运班线的班车客运经营者应当自有营运客车10辆以上； （4）经营四类客运班线的班车客运经营者应当自有营运客车1辆以上； （5）经营省际包车客运的经营者，应当自有中高级营运客车20辆以上； （6）经营省内包车客运的经营者，应当自有营运客车10辆以上。 （二）从事客运经营的驾驶员，应当符合《道路运输从业人员管理规定》有关规定。 （三）有健全的安全生产管理制度，包括安全生产操作规程、安全生产责任制、安全生产监督检查、驾驶员和车辆安全生产管理的制度。 申请从事道路客运班线经营，还应当有明确的线路和站点方案。</p>		
咨询电话	0558-5522050	监督电话	0558-5522551
承诺时限	1个工作日	办理时间	工作日 上午08:30-12:00, 下午14:00-17:30
办理地点	1. 政务服务中心 亳州市谯城区花戏楼与香附路交叉口西南角谯城区政务服务中心二楼交通运输综合窗口		
预约方式	无		

#### 2 基本信息

目录清单名称	道路旅客运输经营许可	目录子项名称	无
事项名称	县级权限范围内班线班次下限、车辆数量及要求、中途停靠站点经营区域变更审批	基本编码	000118003000
事项类型	行政许可	事项编码	113416020031661376400011800300008
服务对象	自然人, 法人	实施清单编码	1134160200316613764000118003000
法定办结时限	20个工作日	承诺办结时限	1个工作日
是否收费	否	办理深度	四级（全程网办）
办理形式	网上办理, 窗口办理, 快递申请	到办事现场次数	0次
网上办理形式	互联网咨询, 互联网收件, 互联网预审, 互联网受理, 互联网办理, 互联网办理结果信息反馈		
办理地点	1. 政务服务中心 亳州市谯城区花戏楼与香附路交叉口西南角谯城区政务服务中心二楼交通运输综合窗口		
办理时间	工作日 上午08:30-12:00, 下午14:00-17:30		
所属部门	谯城区交通运输局	所属区划	谯城区
实施主体	谯城区交通运输局	实施主体性质	法定机关
行使层级	县级	办件类型	即办件
委托部门	无	权力来源	法定本级行使
行使内容	无	是否属于联办件	否
是否有联办机构	否	联办机构	无
是否有权限划分	否	划分标准	无
是否属于上报件	否	下沉办理	否
通办范围	全县	是否支持网上支付	否
阶段性办理	否	办理时间段	无

是否有特别程序	否		
是否支持预约	否	预约方式	无
是否有数量限制	无	数量限制说明	无
是否支持代办	否		
受理条件	<p>申请从事道路客运经营的，应当具备下列条件：（一）有与其经营业务相适应并经检测合格的客车：</p> <p>1. 客车技术要求应当符合《道路运输车辆技术管理规定》有关规定。2. 客车类型等级要求：从事一类、二类客运班线和包车客运的客车，其类型等级应当达到中级以上。3. 客车数量要求：</p> <p>（1）经营一类客运班线的班车客运经营者应当自有营运客车100辆以上，其中高级客车30辆以上；或者自有高级营运客车40辆以上；（2）经营二类客运班线的班车客运经营者应当自有营运客车50辆以上，其中中高级客车15辆以上；或者自有高级营运客车20辆以上；（3）经营三类客运班线的班车客运经营者应当自有营运客车10辆以上；（4）经营四类客运班线的班车客运经营者应当自有营运客车1辆以上；（5）经营省际包车客运的经营者，应当自有中高级营运客车20辆以上；（6）经营省内包车客运的经营者，应当自有营运客车10辆以上。（二）从事客运经营的驾驶员，应当符合《道路运输从业人员管理规定》有关规定。（三）有健全的安全生产管理制度，包括安全生产操作规程、安全生产责任制、安全生产监督检查、驾驶员和车辆安全生产管理的制度。申请从事道路客运班线经营，还应当有明确的线路和站点方案。</p>		
是否进驻大厅	是	材料收取形式	窗口收取, 邮寄收取
结果名称	无	结果样本	无
结果领取方式	无	办理结果领取说明	无
监督投诉方式	0558-5522551	咨询方式	0558-5522050
年审年检	无		
	<p>1. 【部门规章】《道路旅客运输及客运站管理规定》已于2020年7月2日经第21次部务会议通过，现予公布，自2020年9月1日起施行。） 第十一条 申请从事道路客运经营的，应当具备下列条件：（一）有与其经营业务相适应并经检测合格的客车：1. 客车技术要求应当符合《道路运输车辆技术管理规定》有关规定。2. 客车类型等级要求：从事一类、二类客运班线和包车客运的客车，其类型等级应当达到中级以上。3. 客车数量要求：（1）经营一类客运班线的班车客运经营者应当自有营运客车100辆以上，其中高级客车30辆以上；或者自有高级营运客车40辆以上；（2）经营二类客运班线的班车客运经营者应当自有营运客车50辆以上，其中中高级客车15辆以上；或者自有高级营运客车20辆以上；（3）经营三类客运班线的班车客运经营者应当自有营运客车10辆以上；（4）经营</p>		

设定依据	<p>四类客运班线的班车客运经营者应当自有营运客车1辆以上；（5）经营省际包车客运的经营者，应当自有中高级营运客车20辆以上；（6）经营省内包车客运的经营者，应当自有营运客车10辆以上。</p> <p>（二）从事客运经营的驾驶员，应当符合《道路运输从业人员管理规定》有关规定。（三）有健全的安全生产管理制度，包括安全生产操作规程、安全生产责任制、安全生产监督检查、驾驶员和车辆安全生产管理的制度。申请从事道路客运班线经营，还应当有明确的线路和站点方案。第十二条 申请从事道路客运经营的，应当依法向市场监督管理部门办理有关登记手续后，按照下列规定提出申请：（一）从事一类、二类、三类客运班线经营或者包车客运经营的，向所在地设区的市级道路运输管理机构提出申请；（二）从事四类客运班线经营的，向所在地县级道路运输管理机构提出申请。</p> <p>在直辖市申请从事道路客运经营的，应当向直辖市人民政府确定的道路运输管理机构提出申请。</p> <p>省级人民政府交通运输主管部门对省内包车客运实行分类管理的，对从事市际包车客运、县际包车客运经营的，向所在地设区的市级道路运输管理机构提出申请；对从事县内包车客运经营的，向所在地县级道路运输管理机构提出申请。2. 根据《国务院关于取消和下放一批行政许可事项的决定》（国发〔2019〕6号）下放后审批部门：省际、市际（除毗邻县行政区域间外）道路旅客运输经营许可下放至设区的市际叫交通运输部门，毗邻县行政区域间道路旅客运输经营许可下放至县级交通运输主管部门（直辖市人民政府自行确定下放事项的审批层级）</p>
------	---

3 受理条件

申请从事道路客运经营的，应当具备下列条件：（一）有与其经营业务相适应并经检测合格的客车：1. 客车技术要求应当符合《道路运输车辆技术管理规定》有关规定。2. 客车类型等级要求：从事一类、二类客运班线和包车客运的客车，其类型等级应当达到中级以上。

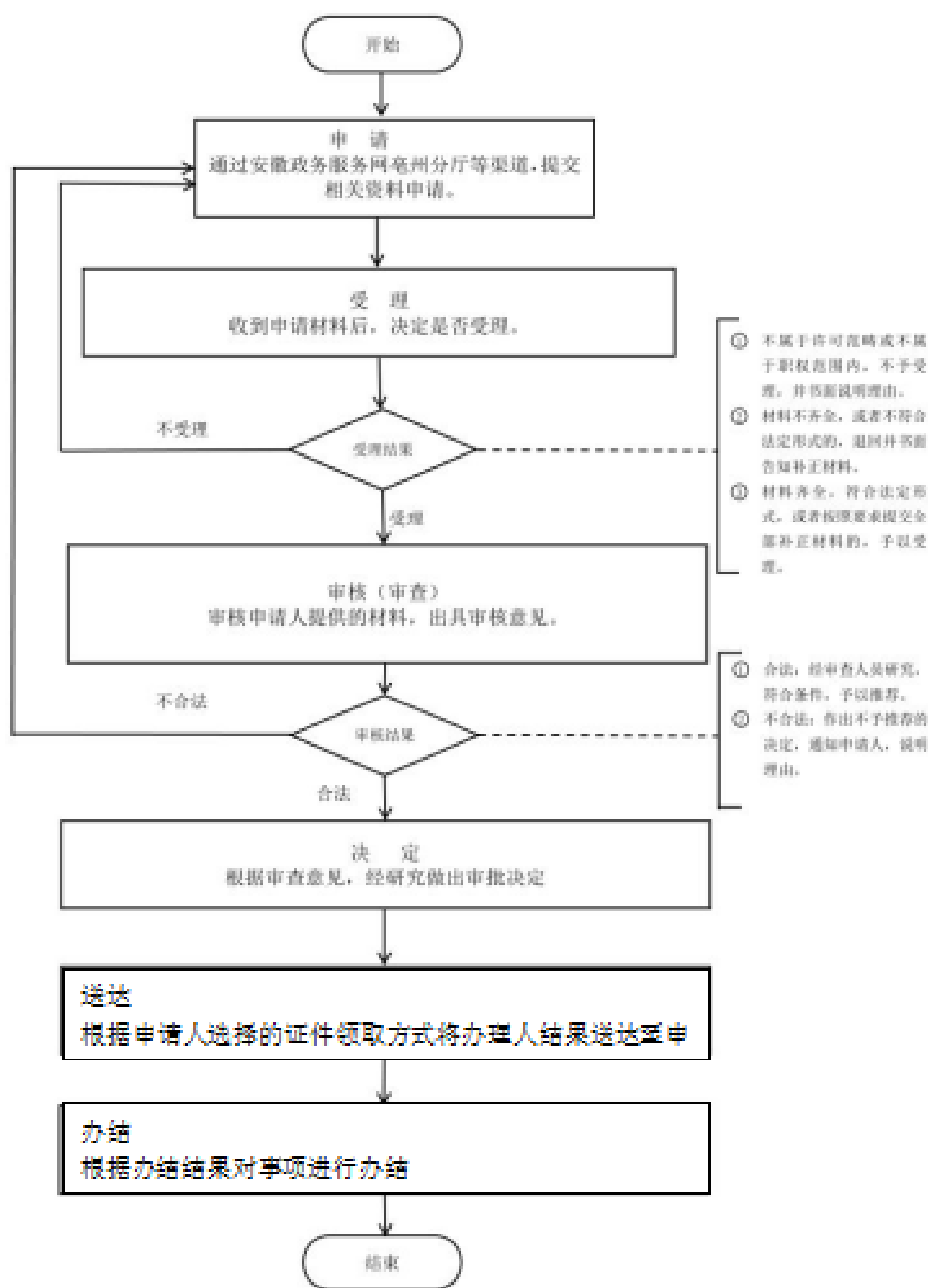
3. 客车数量要求：（1）经营一类客运班线的班车客运经营者应当自有营运客车100辆以上，其中高级客车30辆以上；或者自有高级营运客车40辆以上；（2）经营二类客运班线的班车客运经营者应当自有营运客车50辆以上，其中中高级客车15辆以上；或者自有高级营运客车20辆以上；（3）经营三类客运班线的班车客运经营者应当自有营运客车10辆以上；（4）经营四类客运班线的班车客运经营者应当自有营运客车1辆以上；（5）经营省际包车客运的经营者，应当自有中高级营运客车20辆以上；（6）经营省内包车客运的经营者，应当自有营运客车10辆以上。（二）从事客运经营的驾驶员，应当符合《道路运输从业人员管理规定》有关规定。（三）有健全的安全生产管理制度，包括安全生产操作规程、安全生产责任制、安全生产监督检查、驾驶员和车辆安全生产管理的制度。申请从事道路客运班线经营，还应当有明确的线路和站点方案。

4 申请材料

--	--	--	--	--	--	--

材料名称	来源渠道	材料类型	纸质材料份数	材料形式	材料必要性	填报须知
道路旅客运输班线经营申请表	申请人自备	原件	无	纸质或电子		需申请人签字或法人签章
经营者身份证件	政府部门核发	原件	无	纸质或电子		无
经办人的身份证件	政府部门核发	原件	无	纸质或电子		无
授权委托书	申请人自备	原件	无	纸质或电子		无
进站协议	申请人自备	原件	无	纸质或电子		农村道路客运班线在乡村一端无客运站的，不作此端的进站承诺
运输服务质量承诺书	申请人自备	原件	无	纸质或电子		使用“证照分离”告知承诺制格式文本
拟投入车辆和聘用驾驶员承诺	申请人自备	原件	无	纸质或电子		包括客车数量、类型等级、技术等级，聘用的驾驶员具备从业资格。

## 5 办理流程



1. 申请:申请人登录安徽省政务服务网亳州分厅,选择县级权限范围内班线班次下限、车辆数量及要求、中途停靠站点经营区审批申请办理; 2. 受理:工作人员受理申请人提交的材料,不符合办理条件的不予办理,并将原由告知申请人。材料不全的不受理,并一次性告知相关要求; 3. 审查:工作人员对受理通过的办件进行审核; 4. 决定:工作人员将审查无问题的办件报领导,作出决定; 5. 送达:根据申请人选择的送达方式,将办理情况告知申请人。 6. 办结:对符合办结条件要求的及时办结。

环节	办理时限	办理单位	办理人	办理岗位	岗位职责	特殊程序
受理	0.1个工作日	谯城区交通运输局	李绍全	区交通运输局综合窗口	热情服务，及时受理	无
审查	0.2个工作日	谯城区交通运输局	李绍全	区交通运输局综合窗口	服务热情 认真审核	无
决定	0.2个工作日	谯城区交通运输局	李绍全	区交通运输局综合窗口	对准予许可的出具准予许可决定书，对不予许可的一次性告知申请人不予许可的原因出具不予许可决定书。	无
送达	0.3个工作日	谯城区交通运输局	李绍全	区交通运输局综合窗口	对准予许可的出具准予许可决定书，对不予许可的一次性告知申请人不予许可的原因出具不予许可决定书。通过现场或电话、网络等方式对申请人送达回证。	无
办结	0.2个工作日	谯城区交通运输局	李绍全	区交通运输局综合窗口	及时办结 告知申请人	无

## 6 中介服务

本事项不涉及中介服务

## 7 常见问题

1	Q: 旅游客运按照营运方式分为哪几种? A: 旅游客运按照营运方式分为定线旅游客运和非定线旅游客运。 定线旅游客运按照班车客运管理，非定线旅游客运按照包车客运管理。
2	Q: 不得申请新增客运班线的情况有哪些? A: 对发生重大及以上或者6个月内发生两起较大及以上责任事故的道路运输企业，道路运输管理机构3年内不得受理其新增其客运班线的申请。
3	Q: 班车客运的线路按照经营区域分为几种类型? A: 四类： 一类客运班线：跨省级行政区域（毗邻县之间除外）的客运班线。 二类客运班线：在省级行政区域内，跨设区的市级行政区域（毗邻县之间除外）的客运班线。 三类客运班线：在设区的市级行政区域内，跨县级行政区域（毗邻县之间除外）的客运班线。 四类客运班线：县级行政区域内的客运班线或者毗邻县之间的客运班线。