

# 谯城区龙扬镇冯随村村庄规划（2021-2035年）

——批前公告版

由安徽省城建设计研究总院股份有限公司编制的《谯城区龙扬镇冯随村村庄规划（2021-2035年）》现已完成编制，现根据《安徽省村庄规划编制指南（2022年版）》的规定，进行批前公示，有意见与建议者请与我镇联系。

## 二、公示时间

**2024年1月5日——2024年2月5日**

（有效反馈意见时间为公示时间）

## 三、联系人

龙扬镇人民政府

苗所 18306793003

安徽省城建设计研究总院股份有限公司

黄工 18855950556

# 谯城区龙扬镇冯随村村庄规划（2021-2035年）

## ——批前公告版



冯随村国土面积795.90公顷。

现状包含11个自然村、1706户，5136人。冯随村产业结构以传统农业、畜禽养殖为主，以高粱种植、红薯种植、蔬菜种植为特色产业。现搭建土地流转平台，推进土地流转，壮大集体经济。

规划确定冯随村户籍人口为4805人。

未来冯随村立足村庄“**区位、农业、生态**”三大核心发展优势，以市场为导向，积极调整产业结构，以冯随全域全要素为抓手，大力发展高粱种植特色产业，推进农业现代化发展，探索乡村振兴路径，落实上位规划要求，确定本片区发展定位。

规划村庄建设用地69.85公顷，腾退村庄建设用地指标42.35公顷。



# 淮城区龙扬镇冯随村村庄规划（2021-2035年）

——批前公告版

## 村域国土空间规划图

### （1）农业空间用地调整

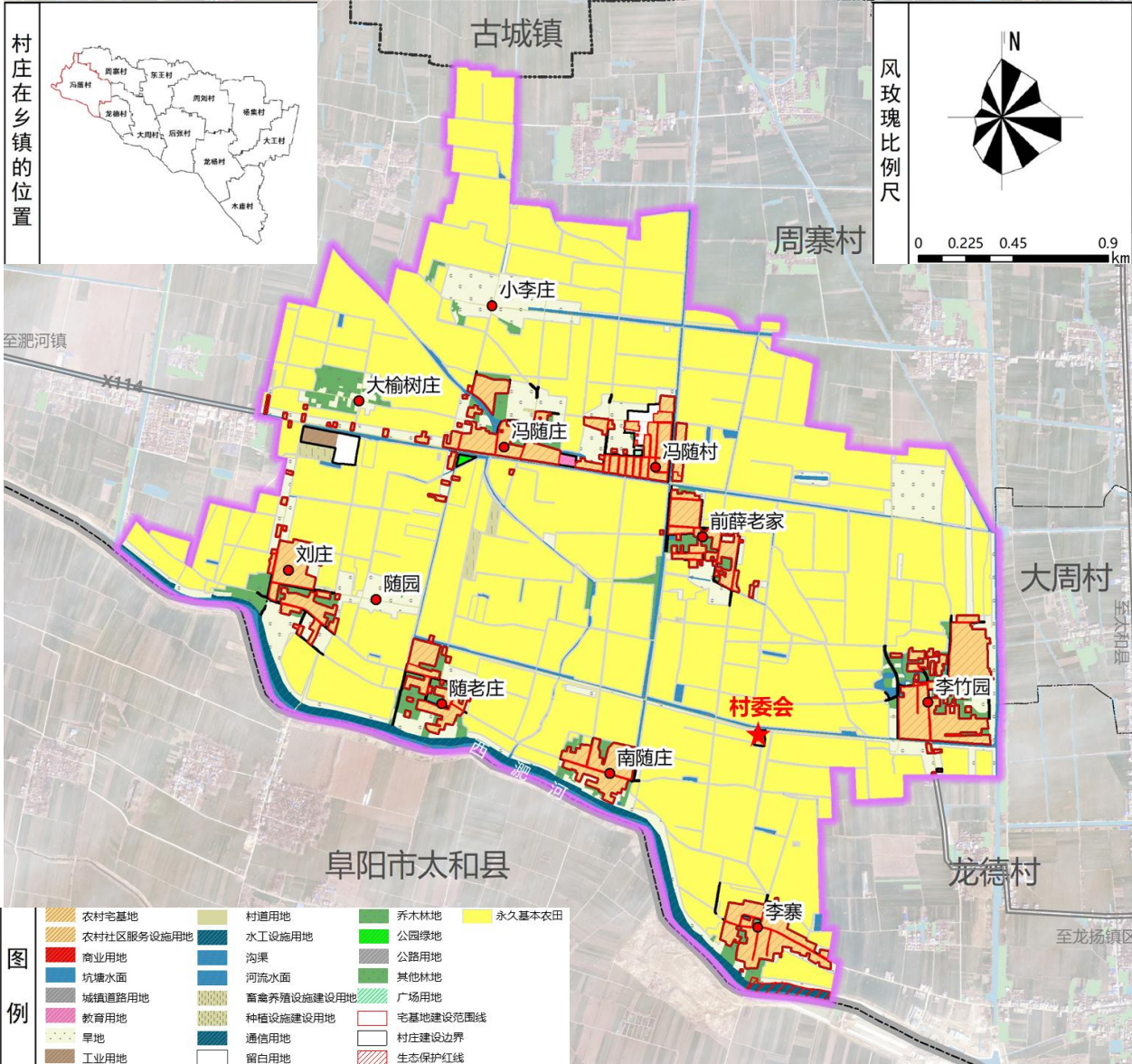
至2035年，耕地面积由604.86公顷调整为633.14公顷，增加28.28公顷；园地由5.92公顷调整为0公顷，减少5.92公顷；农业设施建设用地由24.50公顷调整为25.34公顷，增加了0.84公顷。完成耕地保有量604.80公顷指标任务。

### （2）建设空间用地结构调整

至2035年，总建设用地由124.06公顷调整为81.71公顷，建设用地减少42.35公顷。村庄建设用地由112.19公顷调整为69.84公顷，村庄建设用地减少42.35公顷。

### （3）生态空间用地调整

到2035年，林地面积由8.54公顷调整为26.23公顷，增加17.69公顷；陆地水域由28.01公顷调整为29.47公顷，增加1.46公顷。









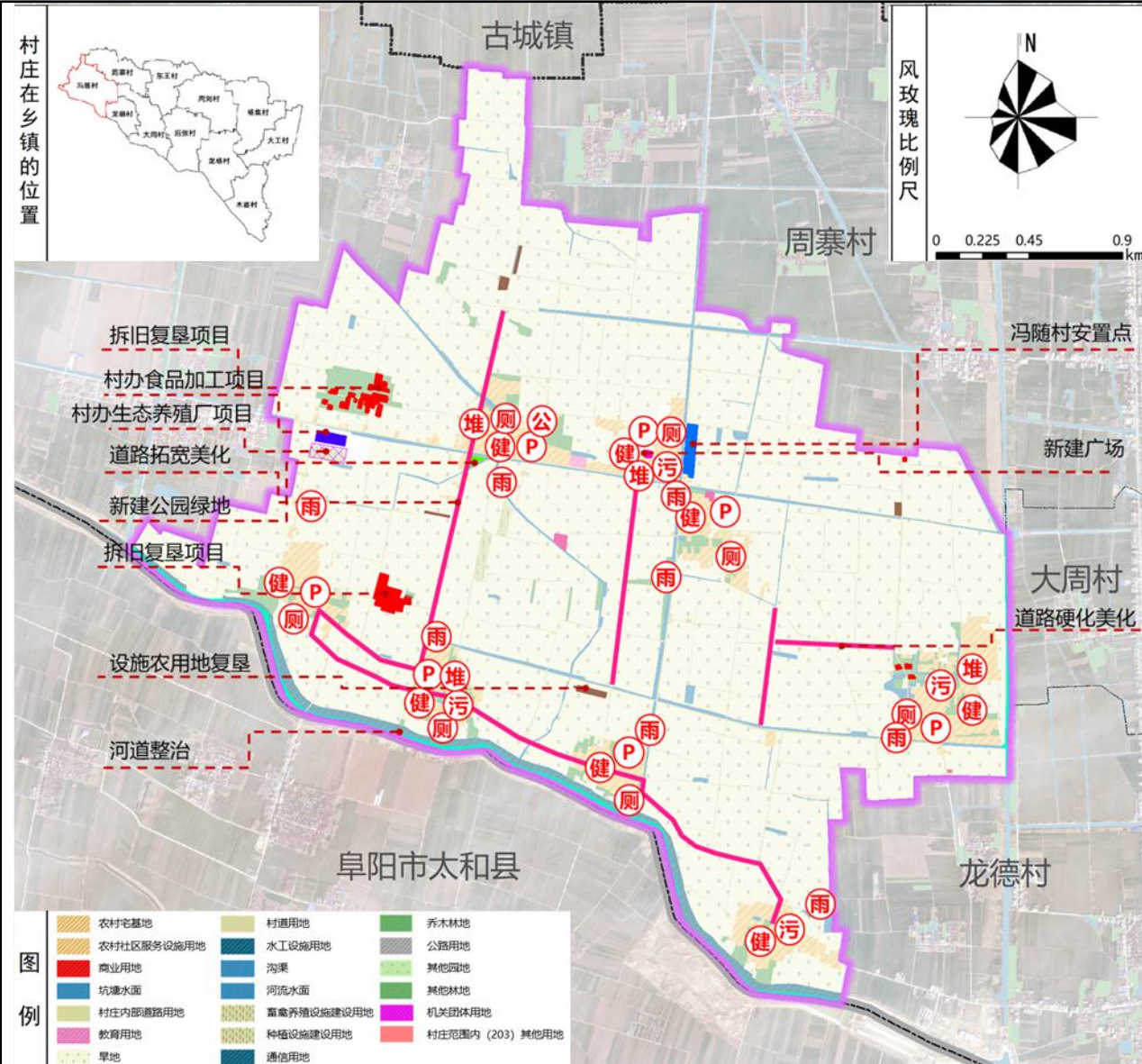
# 淮城区龙扬镇冯随村村庄规划（2021-2035年）

——批前公告版

## 近期建设项目（工程）分布图

### 近期（2021-2025年）：

- 提升保留居民点和新建中心村人居环境建设，完善配套设施，同步开展部分土地整治和生态修复。
- 推进土地综合整治工作，提高耕地质量；
  - 进行人居环境整治和提升，改善村容村貌；
  - 完善各自然村基础配套和服务设施。
  - 引导宅基地、空闲地整治，新建安置农房，完善公共活动空间，提升宜居村庄品质；
  - 推进农产品深加工、冷链仓储基地建设。



# **焦城区龙扬镇冯随村村庄规划（2021-2035年）**

## ——批前公告版

## ■ 近期建设项目（工程）库

序号	项目类型		项目（工程）名称	建设内容	建设规模	建设时限	投资估算（万元）
1	土地综合整治与生态修复	农用地整理	补充耕地项目	对园地、低效设施农用地进行复垦	7.35ha	2022-2023年	100
2		建设用地整理	增减挂钩拆旧项目	对大榆树庄、随园等搬迁撤并后的农村建设用地上进行复垦	3.08ha	2022-2024年	100
3			增减挂钩新建项目	在冯随庄新建安置点	1.05ha	2022-2025年	150
4		生态保护修复	河道整治	对西淝河、龙凤新河实施清淤并提升河堤护坡	6.23公顷	2022-2025年	200
5	基础设施和公共服务设施	道路交通	新建停车场	在冯随庄、冯随村、前薛老家、李竹园、李寨、南随庄、随老庄、刘庄建设生态停车场，满足村民停车需求。	--	2023-2025年	40
6			道路硬化美化	对村内部分未硬化的道路进行硬化整修，对主要道路进行拓宽，并提升两侧绿化环境	--	2023-2025年	100
7		公共服务设施	堆场和晒场	在冯随村、冯随村、李竹园、随老庄利用闲置用地规划农产品晒场	--	2023-2025年	20
8			健身活动广场	在冯随庄、冯随村、前薛老家、李竹园、李寨、南随庄、随老庄、刘庄利用闲置用地布置村民健身活动场地	单个广场400m²	2022-2024年	200
9			公园绿地	在冯随庄南侧道路交叉口处，将耕地调出建设公园绿地，作为冯随村的形象门户。	0.23ha	2022-2023年	150
10		公用设施	污水处理设施	在村域规划新建四处污水处理设施，其中冯随村新建一处“三格式化粪池+生态湿地”污水处理设施，随老庄、李寨、李竹园新建三处微动力污水处理设施；	--	2022-2025年	100
11			雨水处理设施	在保留的冯随庄、冯随村、李竹园等居民点建设雨水排水沟与排水口	--	2022-2024年	80
12		环卫设施	垃圾收集点	对现有的环卫设施进行更新换旧	--	2022-2023年	20
13			公厕	在各居民点利用空闲用地，结合广场建设公厕	单个公厕50m²	2022-2025年	50
14	产业发展		村办生态养殖厂项目	采用现代化+生态化的科学养殖方式，集中养殖畜禽	1.04ha	2023-2025年	300
15			村办食品加工项目	采取“公司+合作社+农户”的模式大力发展高粱、红薯食品加工产业	1.15ha	2023-2025年	200
16	村庄安全和防灾减灾		西淝河生态护坡	通过喷洒植草、土工单元固土种植等方式打造生态护坡	--	2022-2024年	80
17	人居环境整治		坑塘整治	对主要沟塘水系清淤、疏浚，进行驳岸处理和景观绿化。	--	2022-2023年	100
18			宅前屋后整治	充分利用宅前屋后、河塘沟渠、道路两侧闲置用地见缝插针种植绿化	--	2022-2023年	30
19			巷道硬化项目	采用硬石板、废弃墙砖铺设，道路两侧可布置乡土特色的栅栏。	--	2023-2024年	50
合计							2070

# 谯城区龙扬镇冯随村村庄规划（2021-2035年）

## ——批前公告版

### ■ 管制规则

严格按用途审批用地，不符合村庄规划确定用途的不得批准建设项目用地，严格控制农用地转为建设用地。村组建设区加强宅基地建房管控措施，严格落实“一户一宅”政策。

#### 1.耕地

本村耕地保有量604.80公顷，已划定永久基本农田562.07公顷。永久基本农田重点用于粮食生产，高标准农田原则上全部用于粮食生产，一般耕地主要用于粮食和棉、油、糖、蔬菜等农产品及饲草饲料生产，在不破坏耕地耕作层且不造成耕地地类改变的前提下，可以适度种植其他农作物。禁止非农建设和破坏耕作层、改变耕地地类的农业生产活动。

#### 2.林地

本村林地26.23公顷。主要用于生长乔木、竹类、灌木，禁止非农建设。公益林或生态保护红线范围内的林地禁止改变用途。

#### 3.农业设施建设用地

本村农业设施建设用地25.34公顷。主要用于建设为农业生产、农村生活服务的乡村道路用地以及种植设施、畜禽养殖设施、水产养殖设施，禁止非农建设。

#### 4.居住用地

本村居住用地60.73公顷。主要用于城乡住宅及其居住生活配套的社区服务设施建设。

#### 5.公共管理与公共服务用地

本村公共管理与公共服务用地0.40公顷。主要用于机关团体、科研、文化、教育、体育、卫生、社会福利等机构和设施建设。

#### 6.商业服务业用地

本村商业服务业用地0.03公顷。主要用于商业、商务金融以及娱乐康体等设施建设。

#### 7.工业用地

本村工矿用地1.15公顷。主要用于工业生产。

#### 8.交通运输用地

本村交通运输用地0.33公顷。主要用于铁路、公路、机场、港口码头、管道运输、城市轨道交通、各种道路以及交通场站等交通运输设施及其附属设施建设。

#### 9.公用设施用地

本村公用设施用地11.56公顷。主要用于城乡和区域基础设施的供水、排水、供电、供燃气、供热、通信、邮政、广播电视、环卫、消防、干渠、水工等设施建设。

#### 10.绿地与开敞空间用地

本村绿地与开敞空间用地0.32公顷。主要用于城镇、村庄建设用地范围内的公园绿地、防护绿地、广场等公共开敞空间。

#### 11.留白用地

本村留白用地2.52公顷。待用地性质明确后可按要求使用。在用地性质明确前，按现状地类使用，不得闲置浪费。

#### 12.陆地水域

本村陆地水域29.47公顷，主要为陆域内的河流、湖泊等天然陆地水域，以及水库、坑塘水面、沟渠等人工陆地水域。河流、湖泊、水库禁止改变用途，坑塘水面、沟渠禁止非农建设。