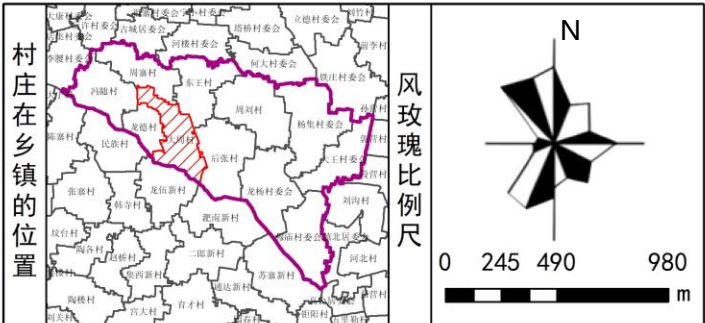
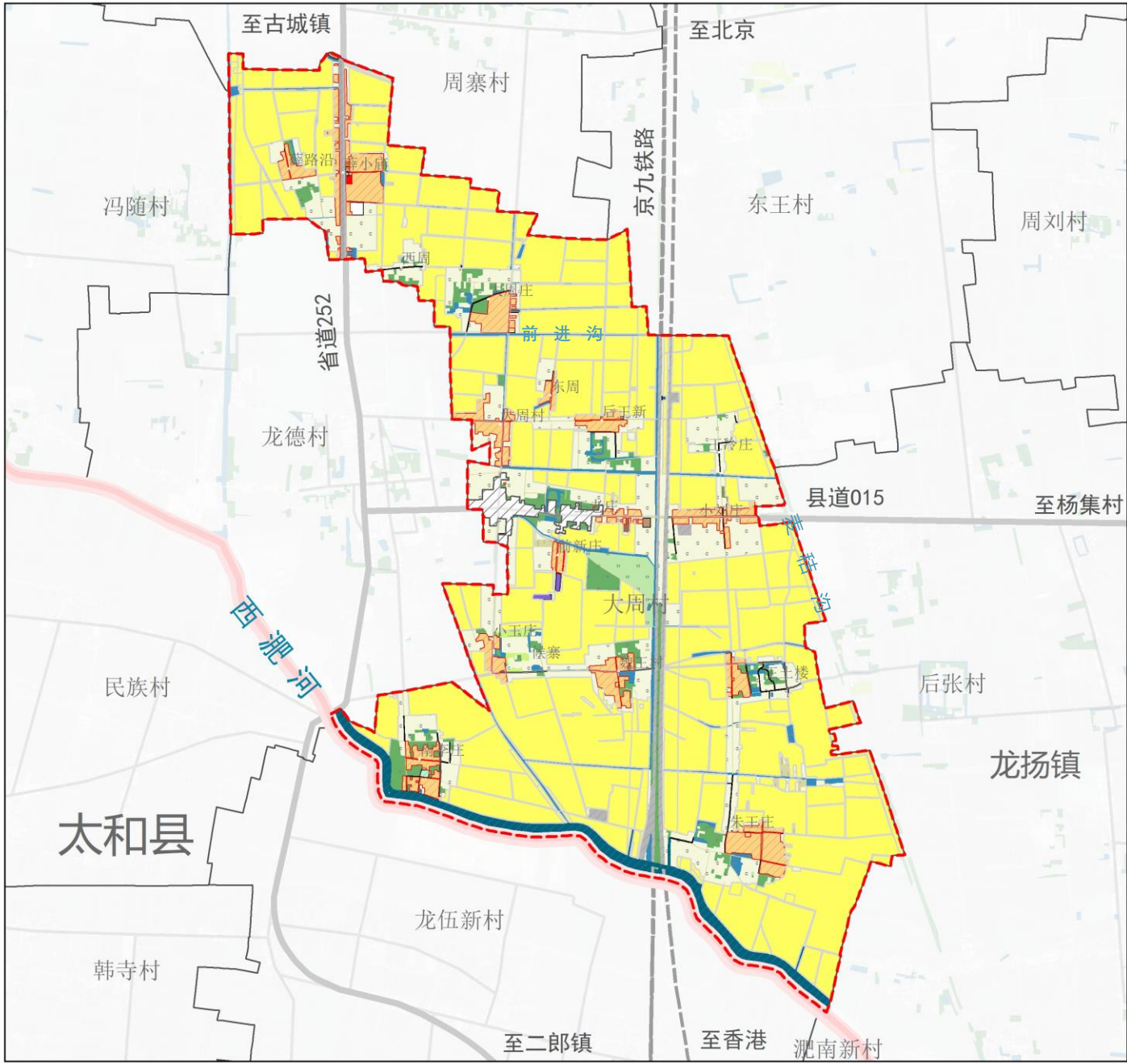


# 谯城区龙扬镇大周村村庄规划（2021-2035年）

## 村域国土空间规划图



国土空间用地规划统计表				规划目标年 (2035年)	
规划地类			面积 (公顷)	占总面积比例 (%)	
国土总面积			786.6	100.00%	
城镇开发边界范围			7.66	0.97%	
耕地 (01)			606.1	77.05%	
园地 (02)			5.32	0.68%	
林地 (03)			24.6	3.13%	
草地 (04)			1.28	0.16%	
农业设施建设用地	乡村道路用地 (0601)		19.16	2.44%	
	(村庄范围外的道路用地)				
	种植设施建设用地 (0602)		0.37	0.05%	
	畜禽养殖设施建设用地 (0603)		1.62	0.21%	
城乡建设用地	村庄建设用地	居住用地 (07)	43.15	5.49%	农村宅基地 (0703)
			0.38	0.05%	农村社区服务设施用地 (0704)
		公共管理与公共服务用地 (08)	0.05	0.01%	文化用地 (0803)
			0.06	0.01%	医疗卫生用地 (0806)
			0.06	0.01%	社会福利用地 (0807)
		商业服务业用地 (09)	0.16	0.02%	商业用地 (0901)
		工业用地 (1001)	0.38	0.05%	
		仓储用地 (11)	0.53	0.07%	物流仓储用地 (1101)
		乡村道路用地 (0601) (村庄范围内的道路用地)	3.57	0.45%	
		公用设施用地 (13)	0.04	0.01%	供水用地 (1301)
	区域基础设施用地	供水用地 (1303)	0.08	0.01%	
		绿地与开敞空间用地 (14)	0.18	0.02%	广场用地 (1403)
		留白用地 (16)	0.47	0.06%	
		村庄范围内 (203) 的其他用地	0	0.00%	
其他建设用地	特殊用地 (15)	铁路用地 (1201)	13.81	1.76%	
		公路用地 (1202)	3.73	0.47%	
		水工设施用地 (1312)	20.08	2.55%	
	采矿用地 (1002)		0.17	0.02%	
			0.21	0.03%	
			0.24	0.03%	
陆地水域	河流水面 (1701)		7.24	0.92%	
	坑塘水面 (1704)		6.88	0.87%	
	沟渠 (1705)		19.28	2.45%	

# 谯城区龙杨镇大周村村庄规划（2022-2035年）

## 村域国土空间规划管制规则

严格按用途审批用地，不符合村庄规划确定用途的不得批准建设项目用地，严格控制农用地转为建设用地。村组建设区加强宅基地建房管控措施，严格落实“一户一宅”政策。

### 1.耕地

本村耕地保有量560.86公顷，已划定永久基本农田496.90公顷。永久基本农田重点用于粮食生产，高标准农田原则上全部用于粮食生产，一般耕地主要用于粮食和棉、油、糖、蔬菜等农产品及饲草饲料生产，在不破坏耕地耕作层且不造成耕地地类改变的前提下，可以适度种植其他农作物。禁止非农建设和破坏耕作层、改变耕地地类的农业生产活动。

### 2.园地

本村园地5.32公顷。主要用于种植以采集果、叶、根、茎、汁等为主的集约经营的多年生木本和草本作物，禁止非农建设。

### 3.林地

本村林地24.60公顷。主要用于生长乔木、竹类、灌木，禁止非农建设。

### 4.草地

本村草地1.28公顷。主要用于生长草本植物，禁止非农建设。生态保护红线范围内的草地禁止改变用途。

### 5.农业设施建设用地

本村农业设施建设用地21.15公顷。主要用于建设为农业生产、农村生活服务的乡村道路用地以及种植设施、畜禽养殖设施、水产养殖设施，禁止非农建设。

### 6.居住用地

本村居住用地43.53公顷。主要用于城乡住宅及其居住生活配套的社区服务设施建设。

### 7.商业服务业用地

本村商业服务业用地0.16公顷。主要用于商业、商务金融以及加油站等设施建设。

### 8.工矿用地

本村工矿用地0.38公顷，其中工业用地0.38公顷、采矿用地0.21公顷。主要用于工矿业生产。

### 9.物流仓储用地

本村仓储用地0.53公顷。主要用于物流仓储和战略性物资储备。

### 10.交通运输用地

本村交通运输用地21.11公顷，其中铁路用地13.81公顷、公路用地3.73公顷、乡村道路用地3.57公顷。主要用于公路、铁路以及交通场站等交通运输设施及其附属设施建设。

### 11.公用设施用地

本村公用设施用地20.20公顷，其中水工设施用地20.08公顷。主要用于城乡和区域基础设施的供电、供燃气、环卫、消防、水工等设施建设。

### 12.绿地与开敞空间用地

本村绿地与开敞空间用地0.37公顷。主要用于村庄建设用地范围内的公园绿地、防护绿地、广场等公共开敞空间

### 13.特殊用地

本村特殊用地0.17公顷。主要用于宗教、安保、殡葬等具有特殊性质的土地。

### 14.留白用地

本村留白用地0.47公顷。待用地性质明确后可按要求使用。在用地性质明确前，按现状地类使用，不得闲置浪费。

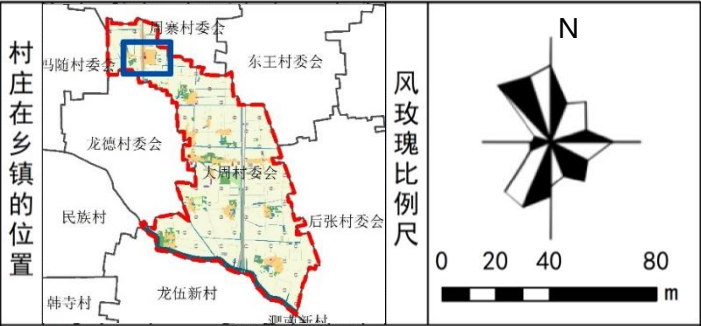
### 15.陆地水域

本村陆地水域33.40公顷，主要为陆域内的河流、湖泊等天然陆地水域，以及水库、坑塘水面、沟渠等人工陆地水域。河流、湖泊、水库禁止改变用途，坑塘水面、沟渠禁止非农建设。



# 谯城区龙扬镇大周村村庄规划（2021-2035年）

重点区域总平面图



建设指标一览表

村庄类型	重点区域	管控类型	提升型
现状户籍人口	146人	规划户籍人口	329人
现状居民点范围	4.95公顷	规划村庄居民点范围	5.4公顷
现状人均建设用地指标	337m²/人	规划人均建设用地指标	164m²/人
现状村庄203范围内用地规模	5.01	规划村庄203范围内用地规模	0

建设要求

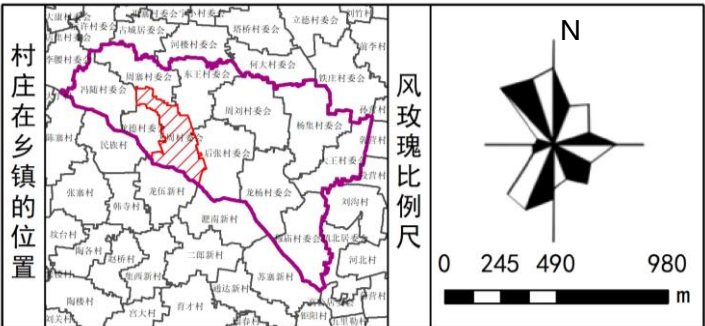
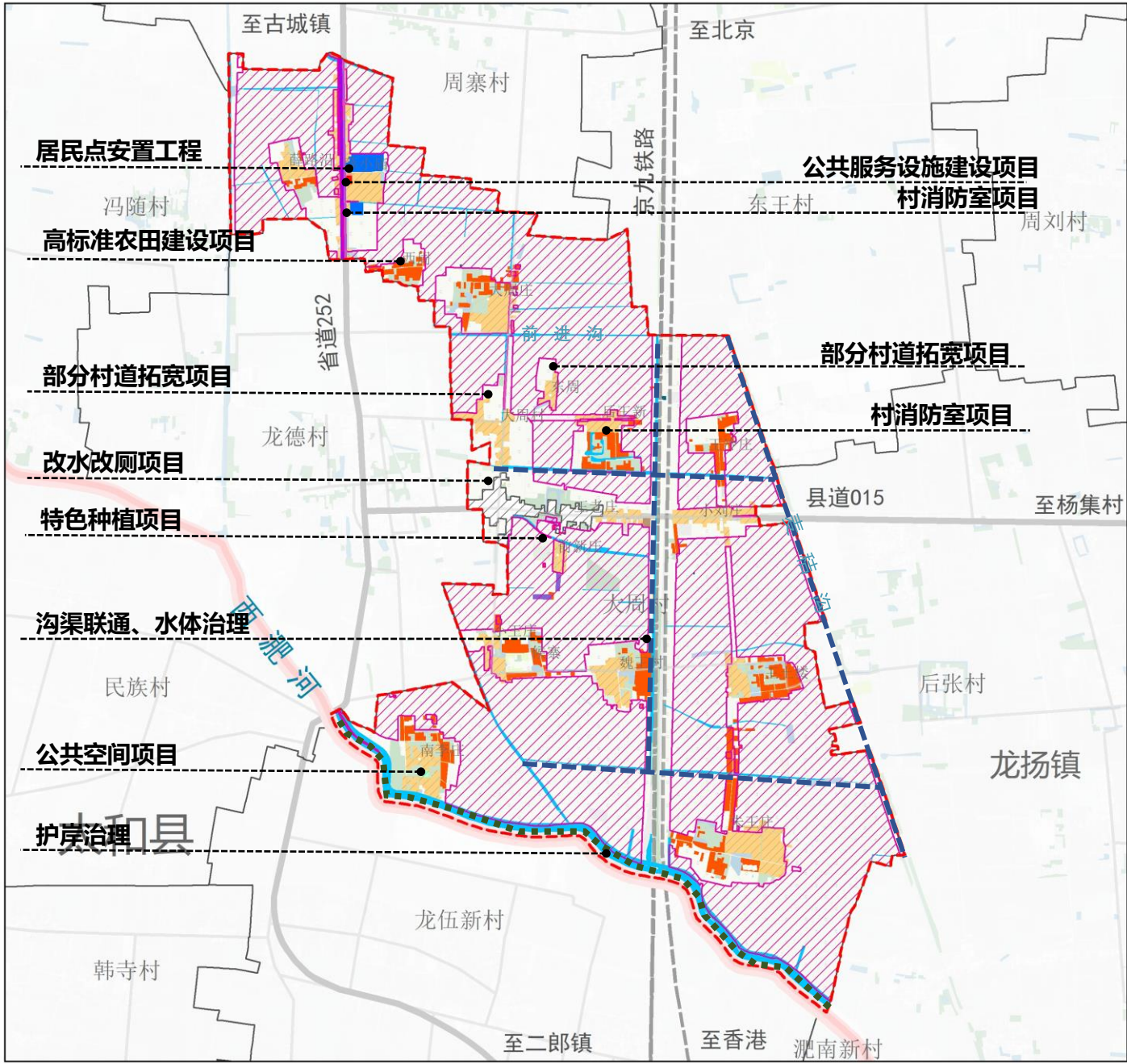
- 1) 沿水体建房要求：池塘周边预留5米以上，在此范围内村民不得随意搭建建筑；
- 2) 沿路建房要求：新（改、扩）建建筑后退道路5米以上；新（改、扩）建建筑后退村庄干路3米以上、支路1米以上。
- 3) 建筑间距要求：建筑间距应满足日照间距的要求，南北向平行布置的建筑其间距不小于南侧建筑高度的1.0倍，建筑山墙之间（外墙至外墙）的间距为4米，设置消防通道的建筑山墙最小距离不小于4米；新（改、扩）建建筑与公用设施之间的间距应预留5米以上；除此之外东西向应预留3.5米，南北向方向应满足各类建筑日照要求。
- 4) 其他要求：允许新建村民住宅；新增宅基地需满足“一户一宅”政策，宅基地应控制在220m²以内，建筑层数不超过3层，同时满足其他要求；允许在划定的村庄管控范围内，满足规划及用地条件的情况下，可使用村庄集体土地进行建房；可申请原址改建（非历史建筑），建筑高度控制在12米以内，同时满足其他建设要求；无房户或不进行翻建的危房户可申请提前安置，采用安置房方式，危房户退出原宅基地；新建和改建建筑应尽可能采用坡屋顶。

图例	① 村庄入口标识	⑤ 休憩亭	⑨ 滨水公园	⑬ 村庄次干道
	② 村级幸福院	⑥ 停车场	⑩ 安置点	⑭ 村庄入户路
	③ 公共厕所	⑦ 游步道	⑪ 池塘	⑮ 便民超市
	④ 污水处理设施	⑧ 小游园	⑫ 村庄主干道	⑯ 健身广场



# 谯城区龙扬镇大周村村庄规划（2021-2035年）

近期建设项目（工程）分布图



近期建设项目（工程）表						
项目类型	项目（工程）名称	建设内容	建设规模（平方米）	用地面积（公顷）	建设时限	投资估算（万元）
国土综合整治生态恢复	农用地整理	高标准农田建设	——	544.46公顷	2022-2025年	200
		非耕农用地复垦	——	3.07	2022-2025年	10
	建设用地整理	拆旧复垦	——	27.97	2022-2025年	——
		拆旧复垦	——	27.97	2022-2025年	100
	生态保护修复	新建	——	26.17	2022-2025年	100
		重建更新	——	0.73	2022-2025年	20
		造林绿化	——	25.98	2022-2025年	20
		水体治理	——	34.19	2022-2025年	50
基础设施和公共服务设施	道路交通	部分现状村道拓宽至5米	总长度为5km	2.5	2022-2024年	15
		规划新建10处停车场	--	3	2022-2024年	5
公共服务设施		在薛路沿利用现状沿路区域新建便民超市一处	1000	0.15	2022-2024年	5
		在薛路沿新建乡村图书阅览室	500	0.05	2022-2025年	20
		在薛路沿新建乡村卫生室	600	0.05	2022-2025年	20
		在部分居民点利用闲置或废弃建筑改造成为乡村公共服务设施	800	2.3	2022-2025年	80
公用设施		规划新建5处集中小型污水处理设施，规划新建5处公共厕所	--	单个公共厕所60平方米	2022-2025年	100
产业发展	种植项目	特色种植项目	——	2.5	2022-2023年	40
	旅游设施项目	西淝河旅游观光步道	--	0.8	2022-2024年	300
农村住房	居民点安置项目	薛路沿安置点项目	--	1.8	2022-2025年	200
村庄安全 and 防灾减灾	村消防室项目	村级消防室	建筑面积160平方米	1	2022-2024年	20
人居环境整治	公共空间项目	规划新建12处公共活动场地	--	2.7	2022-2025年	400
	沟渠联通项目	部分沟渠联通	总长度为6500米	--	2022-2025年	80
	改水改厕项目	完成薛路沿所有改水改厕	--	--	2022-2025年	30
总计						2015

