

谯城区大杨镇小李村村庄规划（2021-2035年）

——批前公告版

由安徽省城建设计研究总院股份有限公司编制的《谯城区大杨镇小李村村庄规划（2021-2035年）》现已完成编制，现根据《安徽省村庄规划编制指南（2022年版）》和《亳州市村庄规划编制规程》（试行）的规定，进行批前公示，有意见与建议者请与我镇联系。

二、公示时间

2024年1月18日——2024年2月18日

（有效反馈意见时间为公示时间）

三、联系人

大杨镇人民政府

张所 13856826633

安徽省城建设计研究总院股份有限公司

任工 15345513035

谯城区大杨镇小李村村庄规划（2021-2035年）

——批前公告版



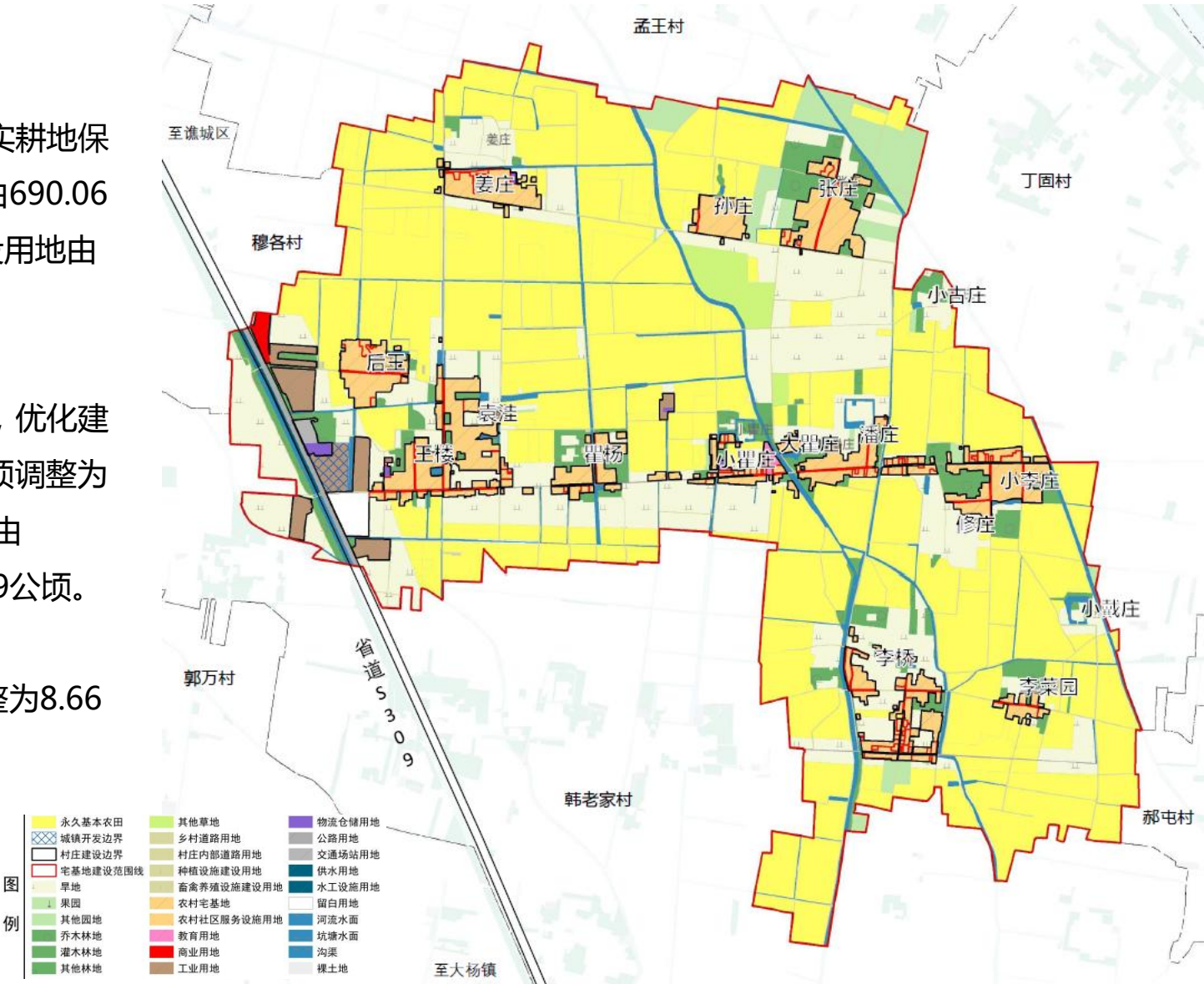
小李村国土面积987.47公顷。

现状包含16个自然村、996户，5075人。小李村产业结构以传统农业、中草药种植、中药加工为主，以畜禽养殖、加工制造、光伏发电为特色产业，村庄全域具有良好生态资源。沿S309两侧已形成工业集聚区，产业基础较好。

规划确定小李村户籍人口为5020人。

未来小李村**以全域土地整治为抓手，厚植于本地的传统农业基础，依托镇区中草药加工辐射带动，发展特色中药材种植产业，推动集体经济快速发展，打造农业现代化村庄。**

规划村庄建设用地108.09公顷，腾退村庄建设用地指标28.2公顷。



谯城区大杨镇小李村村庄规划（2021-2035年）

——批前公告版

■ 重点区域总平面图

- 保留现状宅基地 4.84公顷
- 新增宅基地面积2.73公顷

布局指引：

道路交通：

- 道路主干道拓宽至5米控制
- 道路次要道路路面宽度4米
- 停车场地：3处

公共服务设施：

- 便民商店：规划1处（含快递服务点）

公共空间：

- 结合空闲绿地规划新建3处活动场地。

- | | |
|--------------|---------|
| ① 健身广场 | ⑦ 新增安置点 |
| ② 公交站台 | ⑧ 景观林 |
| ③ 休闲广场 | |
| ④ 污水处理设施 | |
| ⑤ 公共停车场 | |
| ⑥ 便民超市（含快递点） | |



谯城区大杨镇小李村村庄规划（2021-2035年）

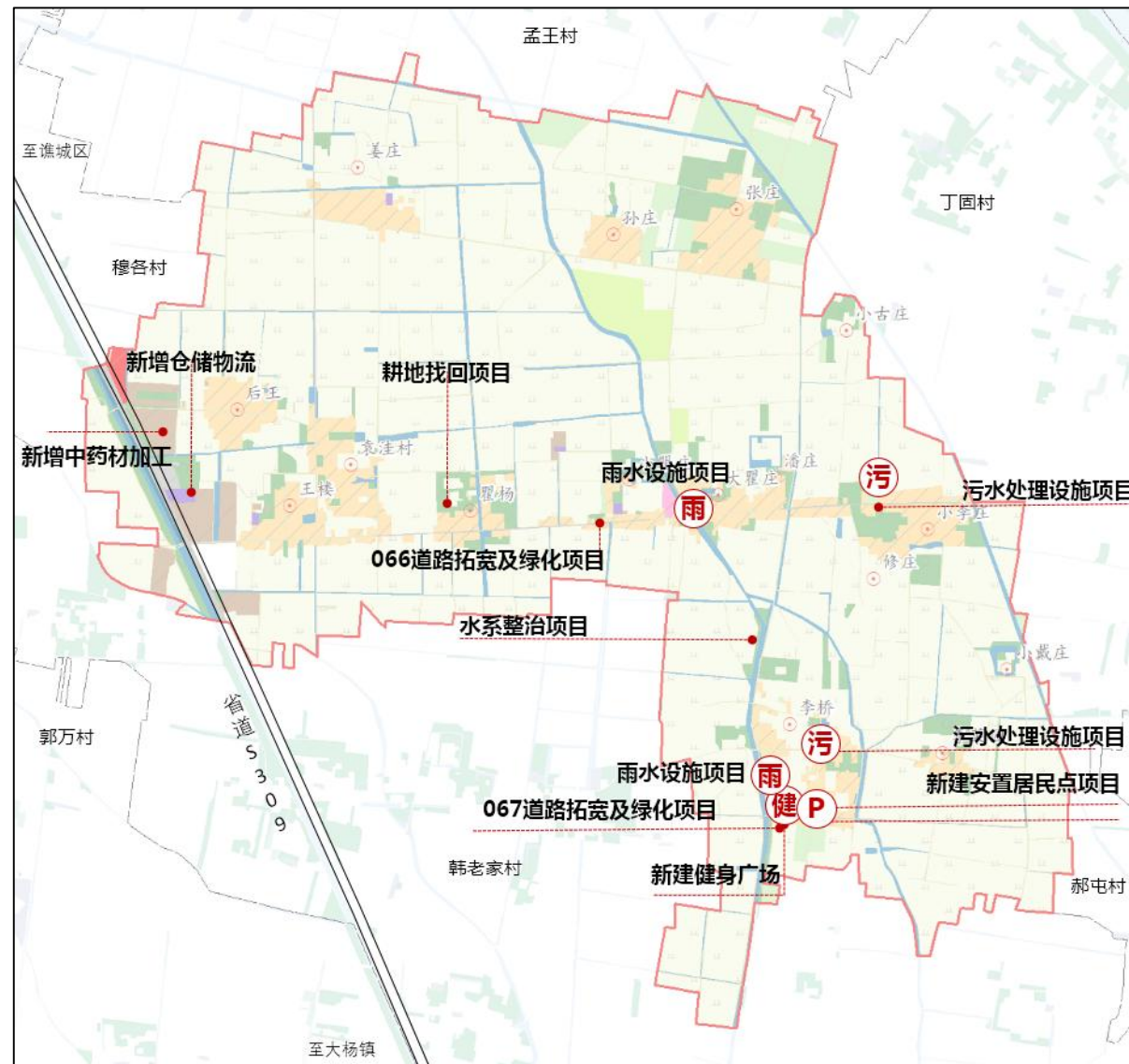
——批前公告版

■ 近期建设项目（工程）分布图

近期（2021-2025年）：

提升保留居民点和新建安置点人居环境建设，完善配套设施，同步开展部分土地整治和生态修复。

- 推进土地综合整治工作，提高耕地质量；
- 进行人居环境整治和提升，改善村容村貌；
- 完善各自然村基础配套和服务设施。



谯城区大杨镇小李村村庄规划（2021-2035年）

——批前公告版

■ 近期建设项目（工程）库

序号	项目类型		项目（工程）名称	建设内容	建设规模	投资估算 (万元)
1	土地综合整治与生态修复	农用地整理	耕地找回项目	对村域内养殖坑塘、废弃耕地、闲置设施用地和荒地复垦，找回耕地项目	0.07公顷	5
2		生态保护修复	河道整治	对村庄主要沟渠实施清淤并提升河堤护坡	--	100
4	基础设施和公共服务设施	道路交通	067、066县道升级改造项目	道路由4米拓宽至5.5米，路面由水泥改为沥青路，提升道路两边绿化。	1000米	300
5			次要道路路改造工程	道路由3米拓宽至4米，提升道路两边绿化。	2134米	100
6			新建停车场	李桥建设生态停车场，满足村民停车需求	0.4公顷	10
7		公共服务设施	健身活动场地	李桥建利用闲置用地布置村民健身活动场地	2公顷	50
8		公用设施	污水处理设施	在李桥、小李庄设置小型污水处理设施	--	40
9		环卫设施	垃圾收集点	对现有的环卫设施进行更新换旧	--	2
10		产业项目		仓储物流	沿省道309增加仓储物流产业1处	0.37公顷
11	中药材加工			沿省道309增加中药材加工产业项目1处	3.24公顷	120
12	村庄安全和防灾减灾		村级消防室	结合村委会布置	--	10
13	人居环境整治		坑塘整治	对主要沟塘水系清淤、疏浚，进行驳岸处理和景观绿化。	--	200
14			宅前屋后整治	充分利用宅前屋后、河塘沟渠、道路两侧闲置用地见缝插针种植绿化	--	30
15			巷道硬化项目	采用硬石板、废弃墙砖铺设，道路两侧可布置乡土特色的栅栏。	--	40
	合并		--	--	--	1117

谯城区大杨镇小李村村庄规划（2021-2035年）

——批前公告版

■ 管制规则

严格按用途审批用地，不符合村庄规划确定用途的不得批准建设项目用地，严格控制农用地转为建设用地。村组建设区加强宅基地建房管控措施，严格落实“一户一宅”政策。

1.耕地

本村耕地保有量688.65公顷，已划定永久基本农田516.57公顷。永久基本农田重点用于粮食生产，高标准农田原则上全部用于粮食生产，一般耕地主要用于粮食和棉、油、糖、蔬菜等农产品及饲草饲料生产，在不破坏耕地耕作层且不造成耕地地类改变的前提下，可以适度种植其他农作物。禁止非农建设和破坏耕作层、改变耕地地类的农业生产活动。

2.园地

本村园地27.49公顷。主要用于种植以采集果、叶、根、茎、汁等为主的集约经营的多年生木本和草本作物，禁止非农建设。

3.林地

本村林地49.36公顷。主要用于生长乔木、竹类、灌木，禁止非农建设。公益林或生态保护红线范围内的林地禁止改变用途。

4.草地

本村草地10.91公顷，主要用于生长草本植物，禁止非农建设。生态保护红线范围内的草地禁止改变用途。

5.农业设施建设用地

本村农业设施建设用地24.96公顷。主要用于建设为农业生产、农村生活服务的乡村道路用地以及种植设施、畜禽养殖设施、水产养殖设施，禁止非农建设。

6.居住用地

本村居住用地85.71公顷。主要用于城乡住宅及其居住生活配套的社区服务设施建设。

7.商业服务业用地

本村商业服务业用地1.49公顷。主要用于商业、商务金融以及娱乐康体等设施建设。

8.工业用地

本村工矿用地14.18公顷。主要用于工业生产。

9.交通运输用地

本村交通运输用地7.54公顷。主要用于铁路、公路、机场、港口码头、管道运输、城市轨道交通、各种道路以及交通场站等交通运输设施及其附属设施建设。

10.公用设施用地

本村公用设施用地1.39公顷。主要用于城乡和区域基础设施的供水、排水、供电、供燃气、供热、通信、邮政、广播电视、环卫、消防、干渠、水工等设施建设。

11.公共管理与公共服务用地

本村公共管理与公共服务用地0.76公顷。主要用于机关团体、科研、文化、教育、体育、卫生、社会福利等机构和设施建设。

12.仓储用地

本村仓储用地1.39公顷。主要用于物流仓储和战略性物资储备。

13.留白用地

本村留白用地3.36公顷。待用地性质明确后可按要求使用。在用地性质明确前，按现状地类使用，不得闲置浪费。

14.陆地水域

本村陆地水域41.42公顷，主要为陆域内的河流、湖泊等天然陆地水域，以及水库、坑塘水面、沟渠等人工陆地水域。河流、湖泊、水库禁止改变用途，坑塘水面、沟渠禁止非农建设。

15.其他土地

本村其他土地8.66公顷。主要用于盐碱地、沙地、裸土地、裸岩石砾地等植被稀少的陆域自然荒野等土地以及空闲地、田坎、田间道。禁止非农建设，生态保护红线范围内的其他土地禁止改变用途。